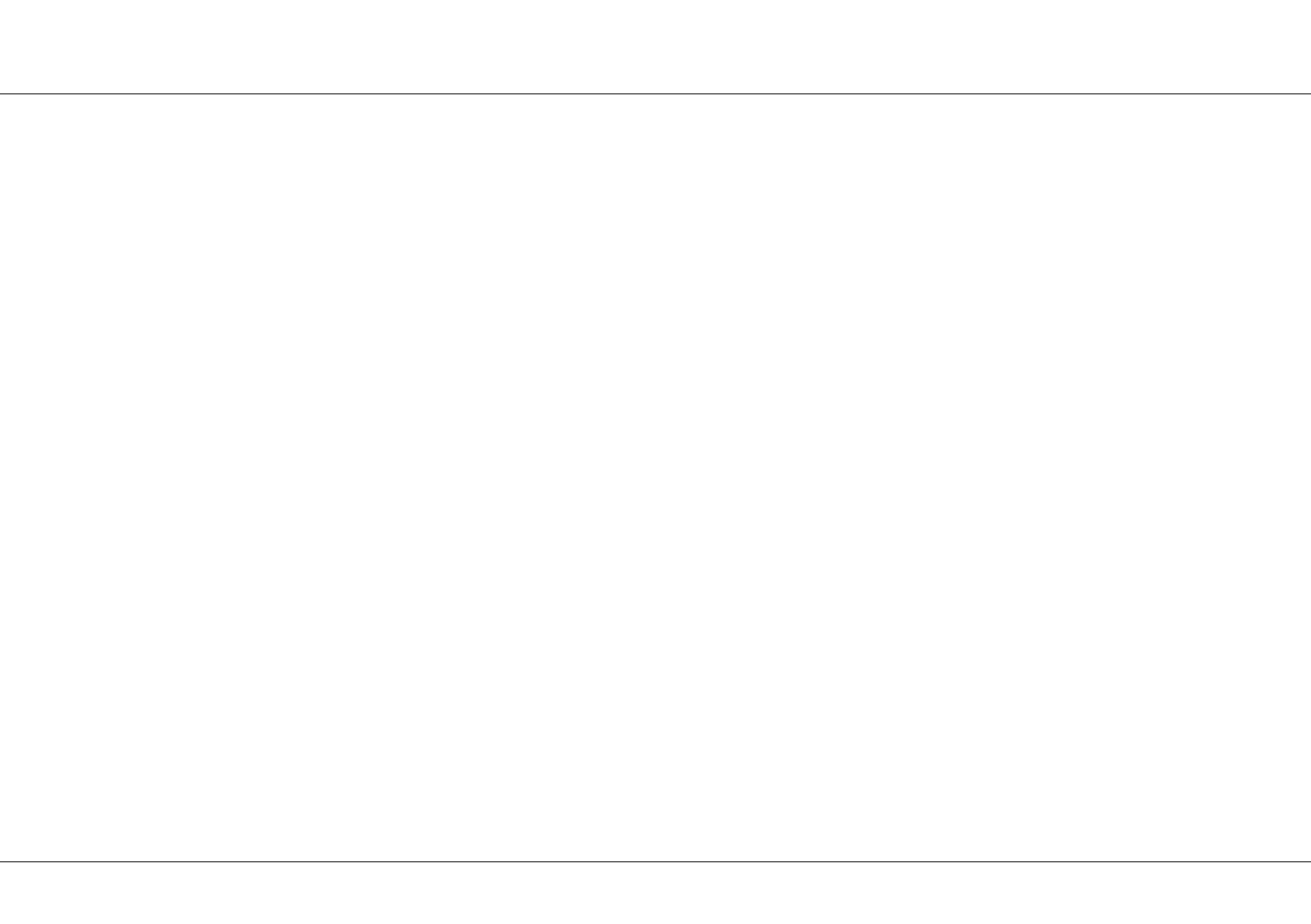




Mantenimiento y cuidado

SACHSEN
KÜCHEN 



**Estimado cliente,
estimada clienta:**

Muchas gracias por elegir Sachsenküchen.

Para que pueda disfrutar de su nueva cocina durante mucho tiempo, hemos reunido en este documento algunos consejos para el cuidado de las distintas superficies, así como instrucciones para que pueda realizar pequeños ajustes de mantenimiento.

Asegúrese también de leer el resto de las instrucciones e información adicional que viene adjunta con los muebles, accesorios y aparatos eléctricos.

Sachsenküchen no se hace responsable de los daños causados por el uso indebido de los muebles de cocina. Además, Sachsenküchen no acepta ninguna garantía por las consecuencias de un cuidado y un funcionamiento inadecuados de la cocina.

¡Esperamos que disfrute de su nueva cocina!

Índice

1	Calidad	5	5	Ajuste	26
2	Consignas de seguridad	7	5.1	Puertas giratorias	26
3	Consignas sobre cargas	9	5.2	Puertas de cristal giratorias con bisagra oculta	27
4	Instrucciones de mantenimiento	10	5.3	Cajones/gavetas NovaPro Scala	28
4.1	Recomendaciones generales	10	5.4	Cajones/gavetas AccuraBox	34
4.2	Frentes de cocina de melamina	11	5.5	Puerta abatible elevable plegable	38
4.3	Frentes de melamina brillante	12	5.6	Puerta elevable soft	40
4.4	Frentes de alto brillo	13	5.7	Puertas abatibles	42
4.5	Frentes lacados (mate/estructurado/ premium mate/laminado lacado)	14	5.8	Puerta abatible con herraje integrado	44
4.6	Frentes lacados (alto brillo)	15	5.9	Armarios de despensa	45
4.7	Frentes con superficie mate aterciopelada	16	5.10	Armario esquinero	46
4.8	Frente con laminado de cristal	17			
4.9	Frentes con superficie FENIX NTM®	18			
4.10	Frentes de madera	20			
4.11	Frentes de madera aceitados	21			
4.12	Frentes de linóleo	22			
4.13	Frentes de hormigón/piedra	23			
4.14	Encimeras	24			
4.15	Tiradores y herrajes	25			

1 Calidad



Certificado de calidad y seguridad de nuestra tecnología probada para cocinas

Una prueba de seguridad realizada con diferentes muebles de nuestro surtido de muebles de cocina demuestra que cumplimos con todos los requisitos de construcción y equipamiento técnico.



Sistema de gestión de la calidad

Nuestra empresa está certificada según la norma DIN EN ISO 9001:2015. La norma DIN EN ISO 9001:2015 regula la orientación al cliente y la calidad de los procesos en cuanto a los requisitos y la satisfacción con el producto y el diseño.



Certificado de inocuidad humano-ecológica de los contaminantes

Los materiales utilizados en nuestras cocinas están muy por debajo de los valores límite aprobados para la clase de emisión E 1 según la norma DIN 68762, que regula las áreas recreativas y de vivienda.



Embalaje para el transporte

Nuestra compañía ha suscrito un contrato de gestión de residuos (número TV000190) con la empresa RKT - Recycling Kontor Transportverpackungen GmbH & Co KG, que garantiza el tratamiento adecuado de los materiales del embalaje y el cumplimiento de los requisitos establecidos en la normativa sobre embalajes.



Producción respetuosa con el medio ambiente

Como parte de nuestro proyecto ecológico de tecnología ambiental integrada, Sachsenküchen aplica medidas para evitar los desechos y las emisiones. Asimismo, se están llevando a cabo proyectos de ahorro energético. Sachsenküchen es miembro de la Alianza Ambiental de Sajonia.

1 Calidad



Muebles Made in Germany

Para obtener la etiqueta „Made in Germany“ es necesario demostrar que las principales prestaciones en los aspectos de construcción, producción y garantía de calidad se dan en Alemania. Los requisitos se controlan regularmente de forma externa en el lugar de producción.



Pacto por el clima / fabricante neutro en materia de clima

Sachsenkitchen se ha adherido al „Pacto por el Clima de la Industria del Mueble“ y ha sido certificado como fabricante neutro en emisiones de CO2 por la Asociación Alemana para la Calidad del Mueble (DGM). Al reducir nuestras emisiones y compensarlas con la compra de certificados de protección del clima, contribuimos activamente a la consecución de una industria neutra desde el punto de vista climático.

2 Consignas de seguridad

El montaje de una cocina de Sachsenküchen se debe encargar a especialistas formados que sigan las normas profesionales de protección laboral y las instrucciones de montaje incluidas.

Las instrucciones de montaje y ajuste específicas del fabricante para grupos de herrajes especiales (puertas abatibles y basculantes, baldas giratorias y armarios de almacenamiento) y las instrucciones de montaje de electrodomésticos, fregaderos y luminarias se incluyen con cada uno de los componentes y deben leerse por separado.

En caso de no seguir las instrucciones de montaje indicadas o el montaje se realiza incorrectamente, podrían producirse defectos de usabilidad o daños materiales y personales. Sachsenküchen no se hace responsable de los daños ocasionados.

Hay que tener en cuenta la naturaleza de las paredes, techos y suelos. El material de fijación incluido para el montaje en mampostería debe usarse exclusivamente para paredes macizas y sólidas. Para cualquier otro tipo de techos, paredes y suelos, deberá aportarse material de fijación adecuado. Los armarios colgantes deben fijarse a la pared de tal modo que no haya peligro de que se caigan, ni siquiera con carga.

Las instalaciones sanitarias y eléctricas deben encargarse únicamente a especialistas debidamente formados. Antes de montar la cocina debe comprobarse si se dispone de todas las conexiones necesarias, si estas están correctamente cableadas y si funcionan como es debido.

Asegurarse antes de taladrar de que no haya ninguna tubería de agua, electricidad, gas, calefacción o aguas residuales en los puntos de taladrado.

El código de información del producto que se encuentra en la caja de herrajes (adhesivo naranja) con el número AB y el código de barras con información del producto debe colocarse en un lugar de fácil acceso (p. ej., en la cara interior del cuerpo del armario del fregadero).

Instrucciones de montaje de Sachsenküchen:



www.sachsenkuechen.de/montage

2 **Consignas de seguridad**

Las cocinas deben utilizarse correctamente. Un uso indebido entraña peligro de lesiones y daños materiales.

No subirse las encimeras ni a armarios bajos. Los niños no deben permanecer desatendidos en la cocina si existe peligro de que puedan encender los electrodomésticos.

Nadie, especialmente niños, debe meterse en los armarios, ya que las puertas podrían cerrarse automáticamente. Es posible que sea muy difícil abrirlas por dentro.

No colgarse de los armarios de pared. Con una carga indebida, existe peligro de caída.

Nunca se deben retirar los mecanismos de seguridad incluidos y montados del fabricante, como las protecciones antivuelco, los espaciadores y elementos similares.

Normalmente, los armarios de pared se cuelgan de un carril de fijación. No apoyarse en los armarios colgantes de pared, ya que existe el peligro de que se descuelguen.

No desmontar los herrajes.

Cortar la luz antes de cambiar luminarias y limpiar aparatos eléctricos.

3 Consignas sobre cargas

Todos los armarios están fabricados e inspeccionados acorde con la última tecnología. Todos los muebles están dotados del sello de calidad GS, que garantiza que su seguridad está comprobada, por lo que cumplen todas las normas relevantes.

Todas las cargas máximas indicadas están definidas estáticamente, acorde con una colocación cuidadosa y adecuada de objetos, no de dejarlos caer, tirarlos ni nada similar. Se presupone un uso adecuado.

La carga debe estar uniformemente distribuida en la superficie. Las actuaciones de fuerza puntuales deben ser considerablemente menores.

herrajes de suspensión (on montaje conforme a DIN)

- herraje de suspensión max. 86 kg por herraje
- colgador de carga pesada max. 120 kg por herraje

Cajones / gavetas (carga muerta incluida)

- cajon max. 40 kg
- gaveta max. 70 kg

Estantes

- estante en material de cuerpo max. 50 kg / m²
- estante en cristal max. 10 kg

Soluciones-de-almacenamiento

- bandejas girat.semicirculares max. 15 kg por estante
- bandejas girat. LE MANS max. 25 kg por estante
- band. girat. de 3/4 de círculo max. 25 kg por estante
- bandejas girat. circulares max. 25 kg por estante
- armario bajo con bandejas max. 12 kg por band.
- arm. de desp. con bandejas max. 18 kg por band.
- sistema Tandem max. 10 kg por band. / max. 4 kg por bandeja (estantería de puerta)
- sistema Tandem Solo max. 16 kg por bandeja
- sistema Tandem Side max. 4 kg por bandeja
- arm. bajo/de despensa achaflanado con bandejas max. 10 kg por bandeja

4 Instrucciones de mantenimiento

4.1 Recomendaciones generales

Las superficies de una cocina de alta calidad son sumamente fáciles de limpiar. Para mantener el valor y la durabilidad de una cocina nueva durante muchos años, esta debe cuidarse de forma regular y, sobre todo, de manera adecuada.

Por lo tanto, le pedimos que tenga en cuenta las siguientes instrucciones.

- Utilice solo limpiadores domésticos suaves y solubles en agua que, tal y como debe indicarse en su etiqueta informativa, estén explícitamente destinados a muebles de cocina.
- Independientemente de que haya comprado una cocina de alto brillo o de plástico supermate, no use nunca sustancias químicas fuertes o productos de limpieza y solventes abrasivos. Los detergentes en polvo, los estropajos convencionales y los estropajos de acero también dañan la superficie hasta tal punto que es imposible volver a reacondicionar los muebles.
- Recomendamos el uso de un paño suave que no deje pelusas, una esponja o una gamuza.

No utilice paños de microfibra ni esponjas mágicas, puesto que a menudo contienen finas partículas abrasivas que pueden arañar la superficie.

- Elimine la suciedad lo más rápido posible. Las

manchas frescas se pueden eliminar mucho más fácilmente y, por lo general, en su totalidad.

En ningún caso debe usar limpiadores a vapor o agua de una manguera.

- Seque bien todas las superficies después de cada limpieza. Cuando utilice paños muy mojados o se formen nubes de vapor mientras cocina, debe evitar que las superficies permanezcan mucho rato excesivamente húmedas

Es decir, mantenga siempre secas todas las superficies. El agua estancada y otros líquidos también pueden causar daños permanentes.

Así pues, la cocina debe estar ubicada en una habitación con temperatura ambiente. Esto se aplica tanto a la temperatura como, sobre todo, a la humedad.

4 Instrucciones de mantenimiento

4.2 Frentes de cocina de melamina

Los frentes de melamina se pueden limpiar con detergentes domésticos convencionales. No utilice productos abrasivos.

En función del nivel de suciedad, puede diluir el detergente en agua. Limpie la superficie con un paño suave. A continuación, elimine los restos del detergente con agua limpia y seque bien los frentes.

Las manchas persistentes, como los restos de pintura o de adhesivos o las salpicaduras de grasa, se pueden eliminar fácilmente con limpiadores convencionales para materiales sintéticos. Antes de usar un limpiador para materiales sintéticos por primera vez, pruébelo en algún lugar no visible del mueble.

Los productos a base de vinagre, los diluyentes de resina sintética y los limpiadores a base de nitro no son adecuados para limpiar las superficies. No use nunca limpiadores a vapor.

4 Instrucciones de mantenimiento

4.3 Frentes de melamina brillante

Los frentes con superficies brillantes se caracterizan por tener un excelente brillo, que se consigue gracias a una lámina polimérica brillante.

Para evitar daños durante su procesamiento y transporte, los frentes incorporan una película protectora. Esta película solo debe retirarse tras la última operación de montaje.

Los frentes brillantes se caracterizan por ser muy fáciles de limpiar, ya que su superficie está completamente cerrada. De este modo, la suciedad adherida se puede eliminar fácilmente sin mucho esfuerzo y sin utilizar productos químicos.

Asegúrese de que los utensilios utilizados para limpiar (paños, esponjas, etc.) estén también completamente limpios.

En ocasiones, los utensilios de limpieza presentan restos minerales (granos de arena o polvo) que pueden arañar la superficie. De ser así, no utilice dichos utensilios.

El fabricante no aceptará ningún tipo de garantía ante tales marcas de uso.

Los utensilios de limpieza (preferiblemente paños de algodón y nunca de microfibra) también deben lavarse y aclararse a fondo de antemano, de modo que las partículas de polvo no dejen ninguna marca en las

superficies de alto brillo.

Asimismo, pueden aparecer marcas de uso microscópicas. Este tipo de daños pueden ser visibles en función del color y la incidencia de la luz. Si bien no merman la utilidad de las superficies de alto brillo, como sucede con los coches, el vidrio o las superficies de muebles, no pueden evitarse a largo plazo.

Estas pequeñas marcas no constituyen ningún motivo de reclamación.

4 Instrucciones de mantenimiento

4.4 Frentes de alto brillo

Los frentes con una capa de acrílico se caracterizan por tener un excelente brillo. Para evitar daños durante su procesamiento y transporte, los frentes incorporan una película protectora. Esta película solo debe retirarse tras la última operación de montaje.

Sin embargo, tenga en cuenta que después de quitar la película protectora, la superficie acrílica sigue siendo sensible. Use una solución de jabón al 1 % y un paño limpio y suave (en ningún caso de microfibra) para limpiarla.

Para evitar las cargas estáticas, recomendamos usar un limpiador para materiales sintéticos antiestático. Para que el mueble se vuelva más resistente frente a manchas y arañazos, la superficie se debe tratar con abrillantadores recomendados. De esta manera, se pueden eliminar también los rasguños menos profundos con cuidado.

El tratamiento con un abrillantador aumentará la resistencia a los arañazos. Recomendamos el uso del abrillantador ULTRA GLOSS Superpolish (www.ultra-gloss.de).

Los frentes de alto brillo se caracterizan por ser muy fáciles de limpiar, ya que su superficie está completamente cerrada. De este modo, la suciedad adherida se puede eliminar fácilmente sin mucho esfuerzo y sin utilizar productos químicos.

Asegúrese de que los utensilios utilizados para limpiar (paños, esponjas, etc.) estén también completamente limpios. En ocasiones, los utensilios de limpieza presentan restos minerales (granos de arena o polvo) que pueden arañar la superficie. De ser así, no utilice dichos utensilios.

El fabricante no aceptará ningún tipo de garantía ante tales marcas de uso.

Los utensilios de limpieza (preferiblemente paños de algodón y nunca de microfibra) también deben lavarse y aclararse a fondo de antemano. Si al limpiar la superficie se acumulan restos minerales, se debe enjuagar el utensilio de limpieza con agua abundante, para que las partículas de polvo no dejen ninguna marca en la superficie de alto brillo.

Asimismo, pueden aparecer marcas de uso microscópicas. Este tipo de daños pueden ser visibles en función del color y la incidencia de la luz. Si bien no merman la utilidad de las superficies de alto brillo, como sucede con los coches, el vidrio o las superficies de muebles, no pueden evitarse a largo plazo.

Estas pequeñas marcas no constituyen ningún motivo de reclamación.

4 Instrucciones de mantenimiento

4.5 Frentes lacados (mate/estructurado/premium mate/laminado lacado)

Debido a la superficie cerrada de los frentes lacados, la suciedad adherida se puede eliminar fácilmente sin mucho esfuerzo y sin el uso de productos químicos.

Para eliminar la suciedad ligera, se recomienda utilizar paños de algodón o gamuzas húmedos, suaves y que no dejen pelusas. Los paños utilizados también deben estar completamente limpios (enjuagar previamente). Si durante la limpieza estos absorben restos minerales como granos de arena o polvo, deben enjuagarse insistentemente para que las partículas de polvo no dejen ninguna marca en las superficies lacadas.

Por último, hay que secar bien la superficie con un paño. Si es necesario, se puede añadir al agua una pequeña cantidad de algún limpiador convencional con pH neutro.

Para eliminar la suciedad persistente en superficies lacadas, se pueden utilizar concentraciones más altas de los detergentes, pero siempre diluidas en agua. Tras usar dichos productos, enjuague las superficies con agua y séquelas bien.

Pruebe siempre los productos en una zona oculta del mueble, ya que, por ejemplo, los abrillantadores suelen dejar las superficies muy brillantes. Se recomienda seguir las instrucciones de uso de todos los productos de limpieza. No son adecuados: productos limpiacristales,

productos con alcohol, limpiadores con cloro, productos a base de vinagre, sustancias abrasivas (los limpiadores de espuma o en polvo suelen dejar marcas).

Para evitar que las superficies brillen demasiado o se rayen, debe evitar el uso de paños de microfibra, trapos con un tacto áspero, lijas de vellón, esponjas abrasivas o estropajos de acero.

Asimismo, pueden aparecer marcas de uso microscópicas. Este tipo de daños pueden ser visibles en función del color y la incidencia de la luz. Si bien no merman la utilidad de las superficies mates o de alto brillo, como sucede con los coches, el vidrio o las superficies de muebles, no pueden evitarse a largo plazo.

Estas pequeñas marcas no constituyen ningún motivo de reclamación.

4 Instrucciones de mantenimiento

4.6 Frentes lacados (alto brillo)

Los frentes lacados de alto brillo obtienen su brillo gracias a las ocho capas de laca aplicadas a mano. Esta laca les da un aspecto de profundidad de larga duración y un efecto de espejo que solo se conserva si se mantiene y cuida adecuadamente.

Para evitar daños durante su procesamiento y transporte, los frentes incorporan una película protectora. Esta película solo debe retirarse tras la última operación de montaje.

Los frentes lacados de alto brillo se caracterizan por ser muy fáciles de limpiar, ya que su superficie está completamente cerrada. De este modo, la suciedad adherida se puede eliminar fácilmente sin mucho esfuerzo y sin utilizar productos químicos.

Asegúrese de que los utensilios utilizados para limpiar (paños, esponjas, etc.) estén también completamente limpios.

En ocasiones, los utensilios de limpieza presentan restos minerales (granos de arena o polvo) que pueden arañar la superficie. De ser así, no utilice dichos utensilios.

El fabricante no aceptará ningún tipo de garantía ante tales marcas de uso.

Los utensilios de limpieza (preferiblemente paños de algodón y nunca de microfibra) también deben lavarse

y aclararse a fondo de antemano. Si durante la limpieza los utensilios absorben restos minerales o incluso metálicos, se deben enjuagar insistentemente para que las partículas de polvo no dejen ninguna marca en la superficie de alto brillo.

Asimismo, pueden aparecer marcas de uso microscópicas. Este tipo de daños pueden ser visibles en función del color y la incidencia de la luz. Si bien no merman la utilidad de las superficies de alto brillo, como sucede con los coches, el vidrio o las superficies de muebles, no pueden evitarse a largo plazo.

Estas pequeñas marcas no constituyen ningún motivo de reclamación.

4 Instrucciones de mantenimiento

4.7 Frentes con superficie mate aterciopelada

Los frentes con superficie mate aterciopelada se sellan con una laca especial de alto brillo. Esta laca confiere a los frentes una háptica especial, muy parecida a la de un frente de madera encerada. Además, tiene una estructura más rugosa que una laca lisa; por lo que, a la hora de limpiarla, se debe tener en cuenta lo siguiente:

Cuando los alimentos y las sustancias con una alta proporción de colorantes (como el café, la mostaza, el té, el vino tinto o similares) se resecan, pueden dejar una suave decoloración permanente sobre la película que recubre los frentes.

Por lo tanto, tenga en cuenta las siguientes instrucciones:

- Si es posible, limpie la mancha de forma inmediata con agua abundante o lejía jabonosa diluida. Evite siempre que las manchas se sequen.
- Las manchas que persistan, especialmente las salpicaduras y pegotes de grasa, pueden eliminarse con agua muy caliente con una solución jabonosa suave al 30 % y un cepillo (cepillo de uñas).

A continuación, retire los restos de la solución con agua limpia y tibia y séquelos con una gamuza.

Es posible que deba repetir este procedimiento varias

veces. Para las manchas especialmente persistentes, también puede utilizar limpiadores con un porcentaje del 15 % al 20 % de alcohol, como el Sidolin, el limpiacristales Ajax o el desinfectante quitagrasas Bref Power. Antes de usar el producto por primera vez, pruébelo en algún lugar no visible del mueble. Utilice para ello una toallita empapada y presiónela suavemente durante poco tiempo, ya que el alcohol puede dañar la laca si se aplica durante un periodo prolongado.

Si utiliza limpiadores domésticos convencionales, asegúrese de que no son limpiadores con color sin diluir ni productos concentrados, ya que sus tintes también pueden dejar manchas. Las sustancias secas o aquellas que hayan penetrado durante un período de tiempo más largo solo podrán ser eliminadas parcialmente.

Esta superficie lacada no es resistente a los disolventes orgánicos, como los diluyentes, los quitaesmaltes o el alcohol sin diluir. Por lo tanto, nunca los use en las superficies de nuestros muebles.

4 Instrucciones de mantenimiento

4.8 Frente con laminado de cristal

El laminado de cristal es un material de acrílico resistente a los impactos. Este material (no poroso y homogéneo) es higiénico y adecuado para el contacto con alimentos, además de ser resistente frente a los hongos y las bacterias.

Asimismo, también es resistente a las sustancias y productos químicos convencionales de uso doméstico, así como a los desinfectantes. Su exposición prolongada a sustancias agresivas puede dejar marcas o dañar el material.

El laminado de cristal tiene un excelente efecto óptico de profundidad. Su superficie está provista de una capa de alto brillo, resistente a los arañazos y a la abrasión, con lo que se evitan (en la medida de lo posible) las marcas de uso típicas que se producen en el hogar.

Casi todas las manchas y las huellas dactilares se pueden eliminar con agua y un paño de microfibra. Además, se pueden usar limpiadores líquidos estándar de uso doméstico para limpiar su superficie.

Los disolventes fuertes, los limpiadores especiales (p. ej., limpiadores de desagües, limpiadores industriales), así como los limpiadores abrasivos agresivos y las sustancias químicas más fuertes pueden dañar su superficie. Por su parte, la suciedad más difícil se puede eliminar con una esponja suave, con limpiadores

convencionales para materiales sintéticos o con limpiadores líquidos (sin componentes abrasivos).

No utilice esponjas de limpieza abrasivas con estropajo (p. ej., Scotch Brite, estropajos de acero, etc.) ni cepillos, ya que pueden arañar la superficie cuando se usan a conciencia.

No utilice métodos de limpieza manual como cuchillas de afeitar, cuchillos o raspadores, etc., ya que podría arañar la superficie y producir daños en el recubrimiento resistente a las sustancias abrasivas.

4 Instrucciones de mantenimiento

4.9 Frentes con superficie FENIX NTM®

Cuidado diario y manchas habituales

Como cualquier otro material utilizado en el diseño de interiores, las superficies FENIX se deben limpiar regularmente. No se requiere ningún mantenimiento especial, solo un paño húmedo con agua tibia o detergentes suaves. Toleran perfectamente casi cualquier producto de limpieza o desinfectante doméstico. Para las manchas habituales basta con limpiar la superficie con agua caliente y un paño no abrasivo.

Las manchas más persistentes se pueden eliminar con limpiadores o disolventes domésticos no abrasivos. Si la mancha es antigua o está reseca, utilice una esponja mágica o un cepillo suave para eliminarla. Después de usar el disolvente, deberá limpiar la superficie con agua tibia y detergente. Deberá eliminar cualquier resto del detergente cuidadosamente con agua limpia, a ser posible tibia.

Manchas persistentes y pequeños arañazos

La peculiaridad de las superficies Fenix (su porosidad cerrada), hace que estas permanezcan limpias únicamente con la limpieza diaria.

En el caso de las manchas persistentes, se recomienda utilizar un limpiador específico para eliminar cualquier resto de mancha.

Para microarañazos, siga las instrucciones adyacentes.

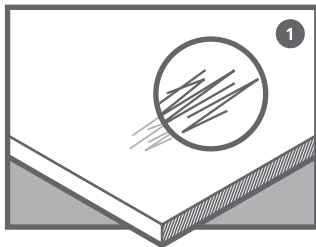
Consejos útiles para una buena limpieza

- No limpiar con productos que contengan sustancias abrasivas.
Las esponjas macroabrasivas o los materiales como el papel de lija o los estropajos de acero tampoco son adecuados.
- Los ácidos o productos alcalinos deben evitarse, ya que pueden formar manchas.
- No deben utilizarse blanqueadores o clorados muy fuertes, ya que pueden alterar la superficie.
- Si se usan disolventes, el paño debe estar absolutamente limpio para evitar dejar manchas en la superficie FENIX.
Cualquier residuo deberá eliminarse usando agua caliente y luego secando la superficie.
- No utilice abrillantadores de muebles o productos a base de cera en general.
- No utilice espátulas metálicas, pinceles de hierro u otras herramientas metálicas para eliminar manchas, restos de laca, apósitos de adhesivos u otras sustancias.

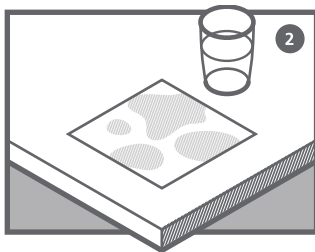
4 Instrucciones de mantenimiento

4.9 Frentes con superficie FENIX NTM®

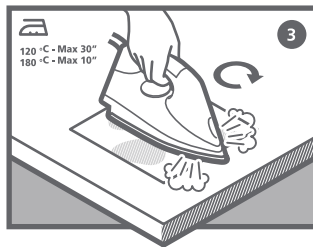
Instrucciones de mantenimiento plancha



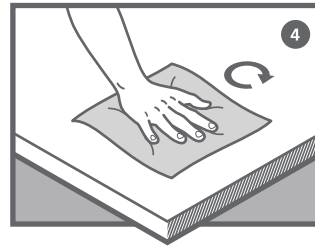
1. Defectos superficiales causados por microarañazos.



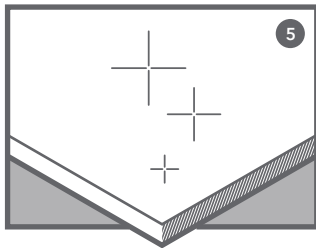
2. Colocar un papel de cocina humedecido en el área en la que se puedan ver los microarañazos.



3. Poner la plancha sobre la superficie que hay que reparar. No dejar la plancha sobre la parte de la superficie durante más de 10 segundos.



4. La superficie ahora debería estar reparada.



5. Ora la superficie è riparata.

4 Instrucciones de mantenimiento

4.10 Frentes de madera

La madera es un material natural. Su textura y color hacen de cada cocina una pieza única. Las diferencias en cuanto a estructura y color de la madera provocadas por la luz artificial o solar, por ejemplo, son características naturales de este producto y, por lo tanto, completamente normales.

Demuestran la alta calidad del material y por lo tanto no son motivo de reclamación.

Las superficies de los frentes de madera están selladas varias veces con una laca de alta calidad. Para limpiarlas, es suficiente con pasar un paño ligeramente humedecido siguiendo la dirección natural de la madera, de modo que las partículas de suciedad se eliminen de los poros.

Debe eliminar inmediatamente las salpicaduras de grasa y otras impurezas, sin dejar que se sequen en la superficie.

Seque bien todas las superficies después de cada limpieza. Cuando utilice paños muy mojados o se formen nubes de vapor mientras cocina, debe evitar que las superficies permanezcan mucho rato excesivamente húmedas.

Es decir, mantenga siempre secas todas las superficies. El agua estancada y otros líquidos también pueden causar daños permanentes.

Al tratarse de un material vivo, la madera muta cuando se expone repetidamente a temperaturas extremadamente húmedas o secas. Si bien el recubrimiento de laca ha sido aplicado con mucho cuidado, a veces se hincha o encoge. Así pues, la cocina debe estar ubicada en una habitación con temperatura ambiente. Esto se aplica tanto a la temperatura como, sobre todo, a la humedad.

4 Instrucciones de mantenimiento

4.11 Frentes de madera aceitados

Las superficies de los frentes de madera están cubiertas por una capa protectora natural formada por el aceite, por lo que son muy fáciles de cuidar.

Conviene mantener las superficies siempre secas y no dejar que el agua ni otros líquidos actúen en ellas.

Las superficies se pueden mantener limpias muy fácilmente pasando un paño seco o ligeramente humedecido.

Disolventes fuertes, limpiadores especiales (p. ej., limpiadores de desagües, industriales...), limpiadores abrasivos agresivos y sustancias químicas fuertes pueden dañar la superficie.

Dado que la composición del aceite utilizado influye en el producto de limpieza que se utilice, se recomiendan los productos siguientes para eliminar manchas persistentes y para el cuidado general:

- Rubio Monocoat Surface Care (limpieza)
- Rubio Limespot/Grease/Tannin Remover (manchas persistentes)
- Rubio Monocoat Refresh Eco (renovación)

Leer las indicaciones de limpieza antes de usar los productos. Hay que evitar el uso frecuente de estos productos, ya que esto supondría un mayor estrés para la película protectora natural y requeriría un nuevo aceitado más frecuente.

4 Instrucciones de mantenimiento

4.12 Frentes de linóleo

Para la limpieza de mantenimiento diaria, basta con limpiar con un paño suave, sin pelusas y ligeramente humedecido.

Para eliminar manchas leves diluir una salpicadura de un producto de limpieza neutro en agua y limpiar la superficie con un paño suave impregnado en esta solución.

La suciedad y las manchas persistentes se pueden eliminar aplicando el producto neutro sin diluir en un paño suave y realizando un tratamiento previo con él. A continuación, se debe recoger la suciedad despegada con un paño limpio absorbente y, a continuación, limpiar la superficie con un paño humedecido con agua limpia.

Para limpiar y cuidar los cantos de chapa aceitados, leer las instrucciones del apartado «Frentes de madera aceitados» en la página anterior.

Reparación de pequeños arañazos

Los arañazos en la superficie pueden disimularse o eliminarse por completo hasta cierto punto frotando la carne blanca de nuez.

Para ello, frote generosamente la carne blanca de nuez sobre la zona dañada y luego limpie los aceites naturales con un paño suave de algodón.

Notas

- Las vasijas de terracota o arcilla pueden desteñir los materiales: usar una base adecuada
- Los desinfectantes y los limpiadores con un contenido de disolvente elevado pueden dejar manchas: usar únicamente productos aptos para linóleo y, si es necesario, hacer una prueba en una zona no visible
- Tener en cuenta la baja resistencia al calor del material y evitar que la superficie entre en contacto con objetos a más de 70 °C

Película de cámara de secado

En el material puede formarse una película amarillenta, que se conoce como película de cámara de secado. Este fenómeno es particularmente visible en colores claros. Si el material se expone a la luz, esta película desaparece relativamente rápido, en función de la intensidad de la luz, y el producto adquiere su color original. Este proceso natural puede volver a aparecer si se cubre el material.

4 Instrucciones de mantenimiento

4.13 Frentes de hormigón/piedra

Los frentes de hormigón y los de piedra son especialmente fáciles de limpiar gracias a un sellado protector muy resistente contra los productos químicos y las sustancias que normalmente se utilizan en la cocina, como la grasa, el café y el ácido cítrico.

Las manchas en las superficies de hormigón se pueden limpiar con un paño suave de microfibra. Si es necesario, se puede rociar un poco de limpiacristales.

La suciedad en los frentes de piedra se debe limpiar con una esponja suave empapada en detergente.

Los disolventes fuertes, los limpiadores especiales (p. ej., limpiadores de desagües, limpiadores industriales), así como los limpiadores abrasivos agresivos y las sustancias químicas más fuertes pueden dañar su superficie.

4 Instrucciones de mantenimiento

4.14 Encimeras

Información general sobre las encimeras

Las encimeras se utilizan para preparar la comida y no deben utilizarse como superficies para cortar alimentos, ya que los cortes con cuchillo pueden dejar marcas en cualquier material, incluso en el laminado duro. Para ello deben utilizarse tablas de cortar de madera, plástico, granito o similares.

Por otro lado, la vajilla de porcelana y cerámica suelen tener un borde no vidriado en la parte inferior. Intente no deslizar ese tipo de piezas sobre la encimera, puesto que puede causar arañazos fácilmente.

Las ollas, sartenes u otros objetos calientes tampoco se deben colocar sobre la encimera. Para ello utilice un salvamanteles convencional o uno de mármol.

Las encimeras pueden limpiarse con productos de limpieza domésticos convencionales (sin componentes abrasivos). En función del nivel de suciedad, puede diluir el detergente en agua. Limpie la superficie con un paño suave. Elimine los restos del detergente con un paño húmedo y seque la encimera.

Es fundamental que se retire inmediatamente cualquier líquido que aparezca en la encimera, especialmente en las juntas de pegamento.

Encimeras de alto brillo

Ante todo, debe tener especial cuidado al tratar las superficies brillantes. En las encimeras brillantes, los ligeros signos de desgaste (p. ej., los causados por el arrastre de la vajilla) son visibles más rápidamente que en las superficies mates. Estas son marcas que no limitan de ninguna manera la función de la encimera.

Estas marcas no pueden evitarse y, por lo tanto, no pueden aceptarse como reclamación.

Los materiales a base de madera (especialmente los de alto brillo) suelen ser sensibles al calor. Por lo tanto, nunca debe colocar sobre ellos ollas ni sartenes sin protección. Para ello utilice un salvamanteles convencional o uno de mármol.

La decoloración o los cambios en la superficie no se aceptan como reclamación.

Encimeras FENIX NTM®

Para las encimeras con superficie FENIX supermate, se aplican las mismas instrucciones de mantenimiento que para los frentes.

4 Instrucciones de mantenimiento

4.15 Tiradores y herrajes

Tiradores y tiradores de perfil

Para la limpieza de nuestros tiradores y tiradores de perfil recomendamos utilizar un paño húmedo y suave empapado con un líquido lavavajillas convencional (Fairy o similar).

Es absolutamente esencial evitar cualquier forma de abrasión manual, sobre todo la resultante de utilizar paños de lino ásperos o limpiadores domésticos agresivos, a menudo muy concentrados (limpiadores a base de vinagre, estropajos o esponjas de acero, etc.).

Herrajes

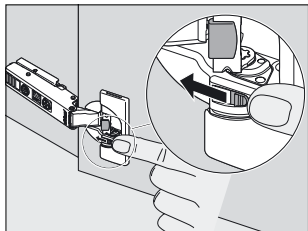
Para asegurar que los extraíbles funcionan sin problemas, es necesario mantener los rieles de instalación limpios. Es necesario eliminar inmediatamente con un cepillo cualquier partícula de suciedad que haya entrado en un riel.

Los herrajes no requieren mantenimiento. Aun así, en ningún caso se deben engrasar ni lubricar con productos grasos.

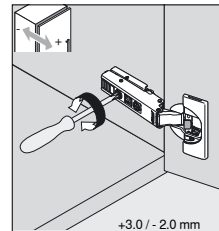
5 Ajuste

5.1 Puertas giratorias

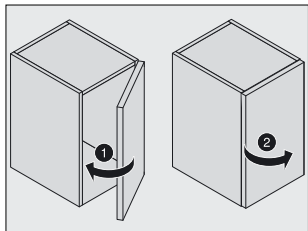
Todas las puertas giratorias incorporan bisagras de montaje rápido en 3-D hechas de metal. Las puertas se insertan y extraen usando cierres de clip, sin herramientas.



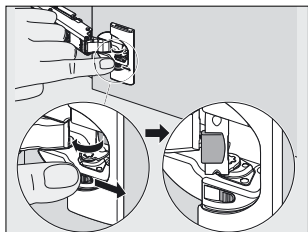
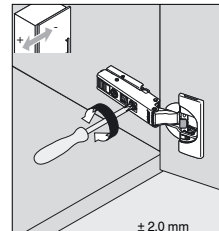
Desactivación BLUMOTION



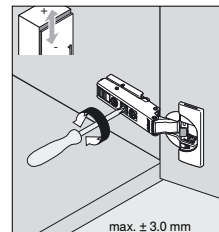
Ajuste de profundidad



Ajuste lateral



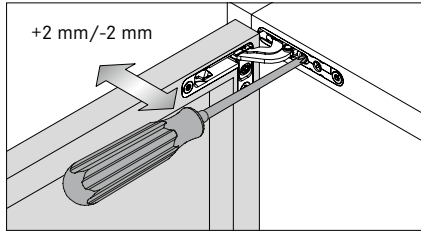
Activación BLUMOTION



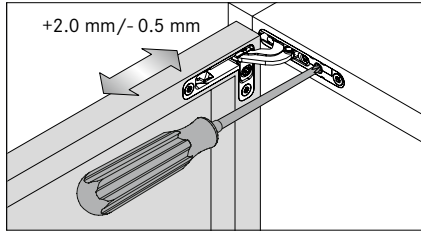
Ajuste de la altura

5 Ajuste

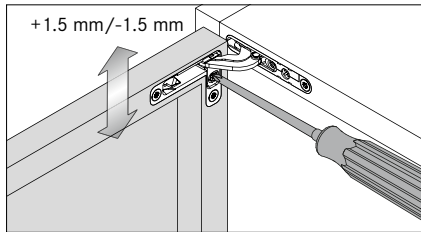
5.2 Puertas de cristal giratorias con bisagra oculta



Ajuste de profundidad

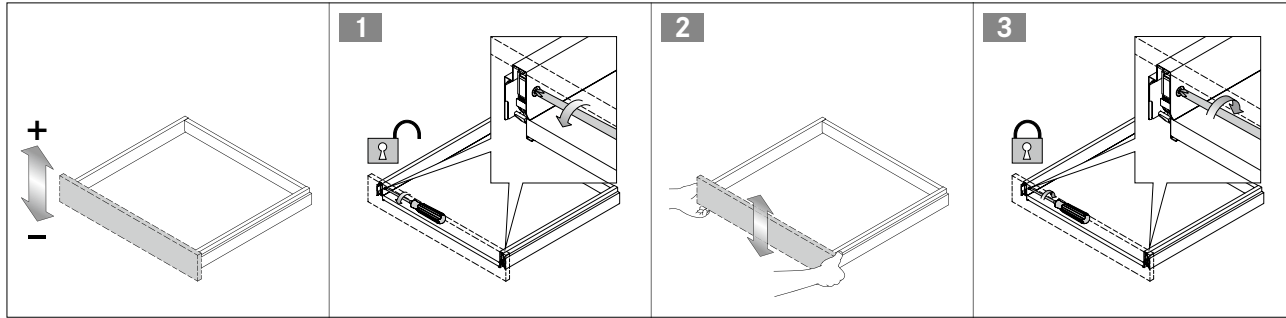


Ajuste lateral

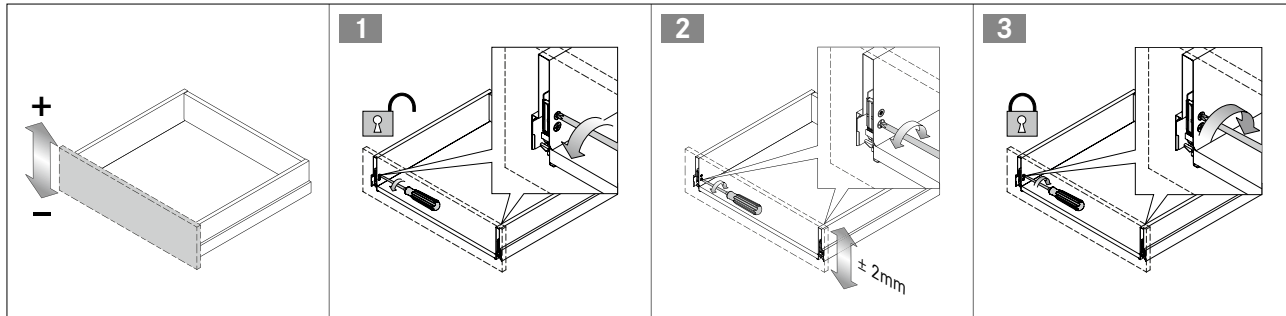


Ajuste de la altura

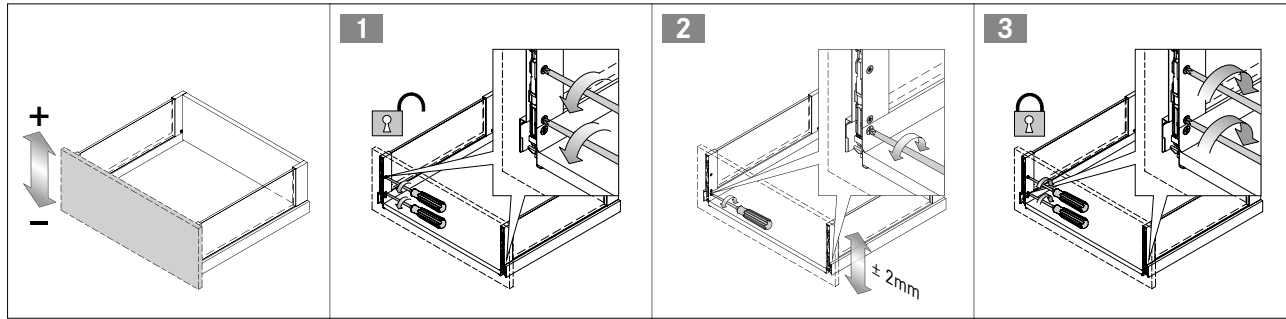
Ajuste de altura de los cajones, altura del marco 60 mm



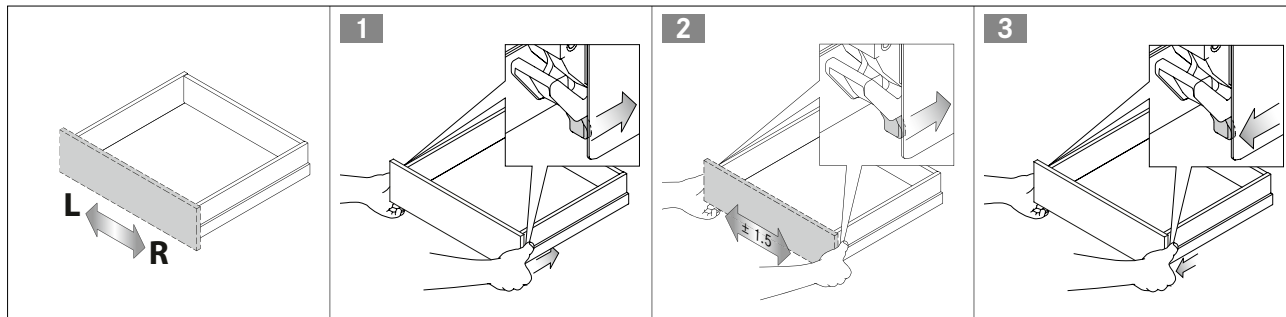
Ajuste de altura de los cajones, altura del marco 90 mm



Ajuste de la altura de las gavetas, modelos BOX y GLAS

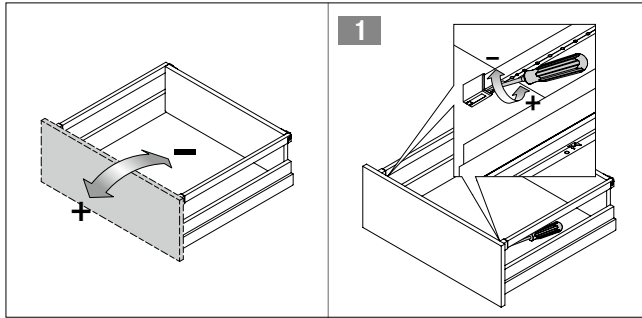


Ajuste lateral

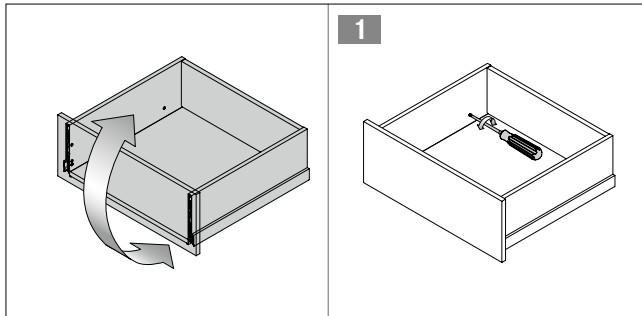


5.3 Cajones/gavetas

Ajuste inclinado, gavetas con barandilla

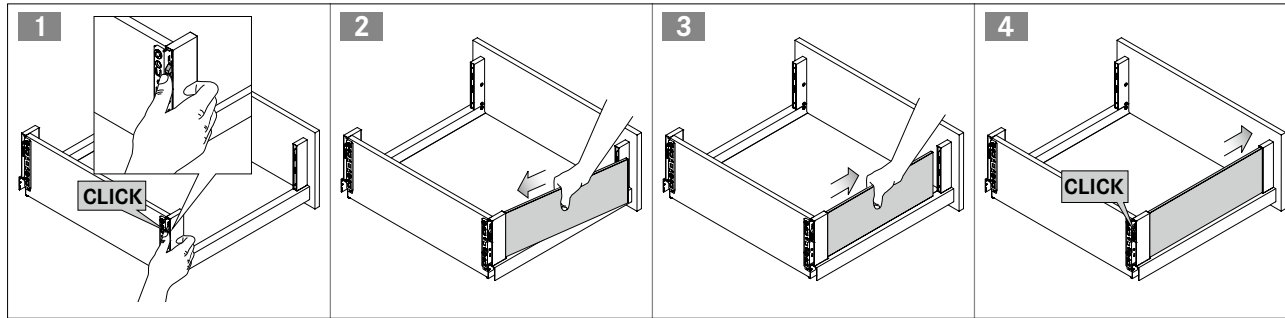


Ajuste inclinado de cajones y de gavetas, modelos BOX y GLAS

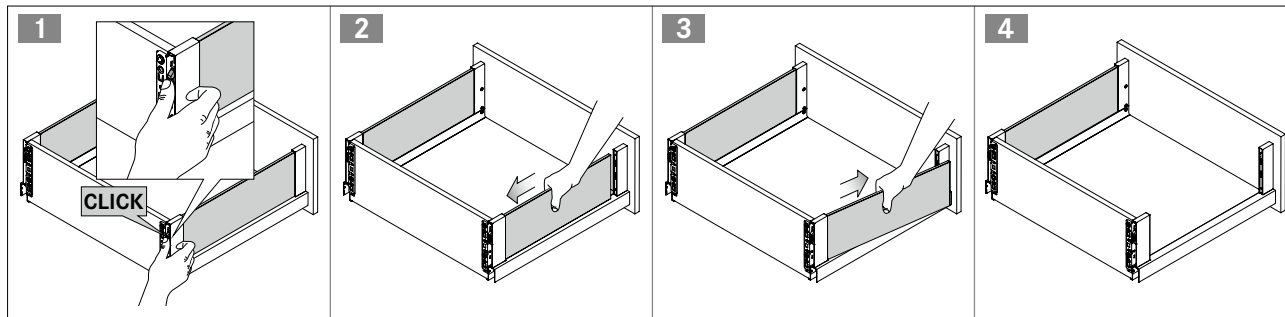


5.3 Cajones/gavetas

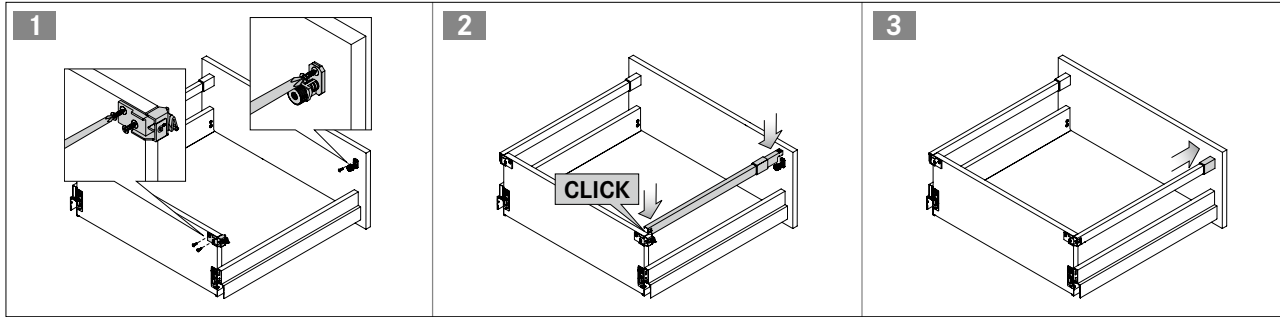
Montaje de los elementos laterales



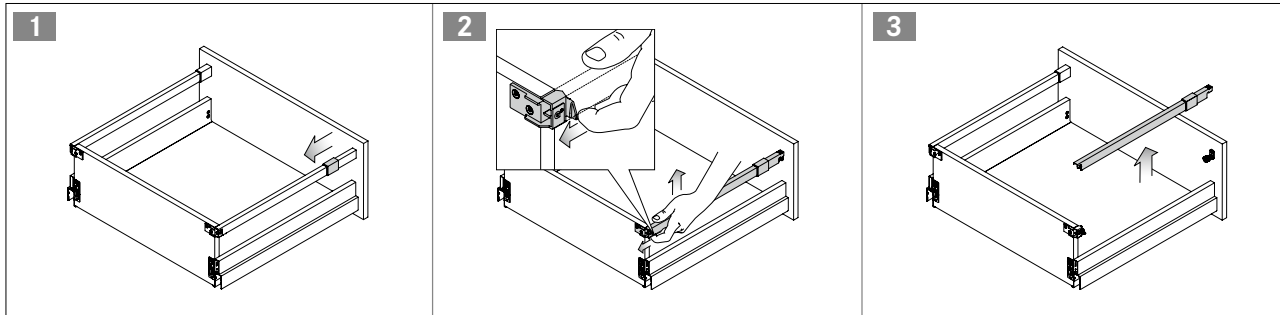
Desmontaje de los elementos laterales



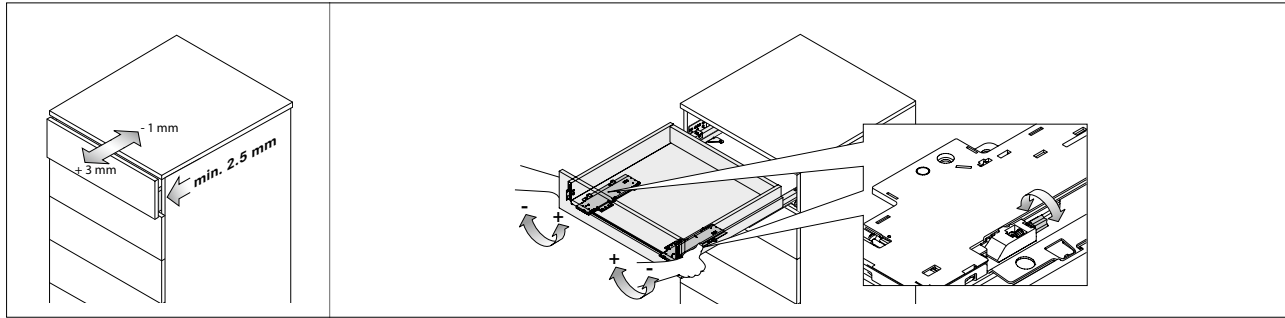
Montaje de la barandilla rectangular



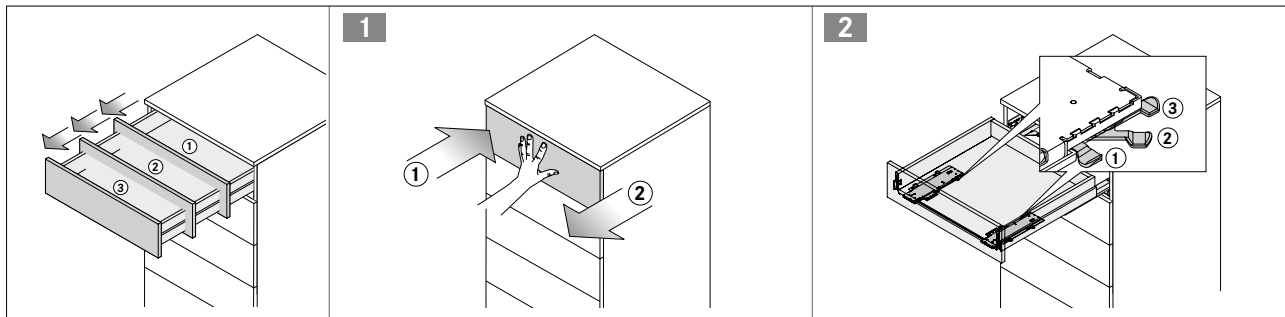
Desmontaje de la barandilla rectangular



Push-to-open, ajuste de la ranura frontal

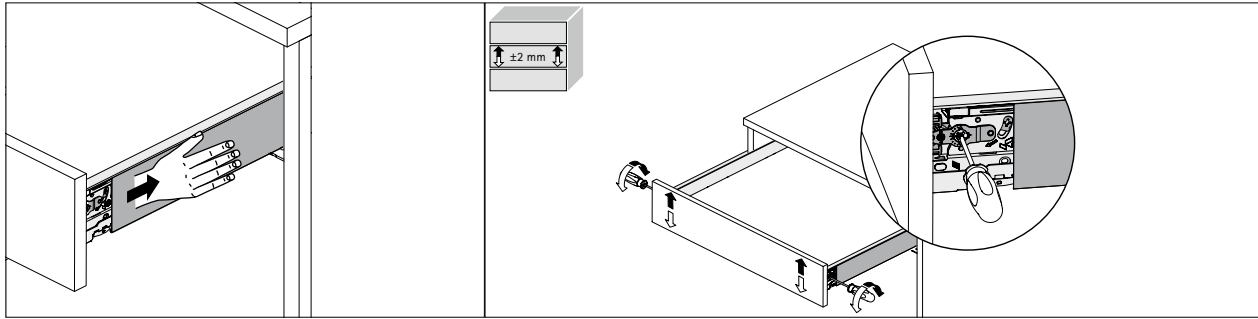


Push-to-open, ajuste de la fuerza de expulsión

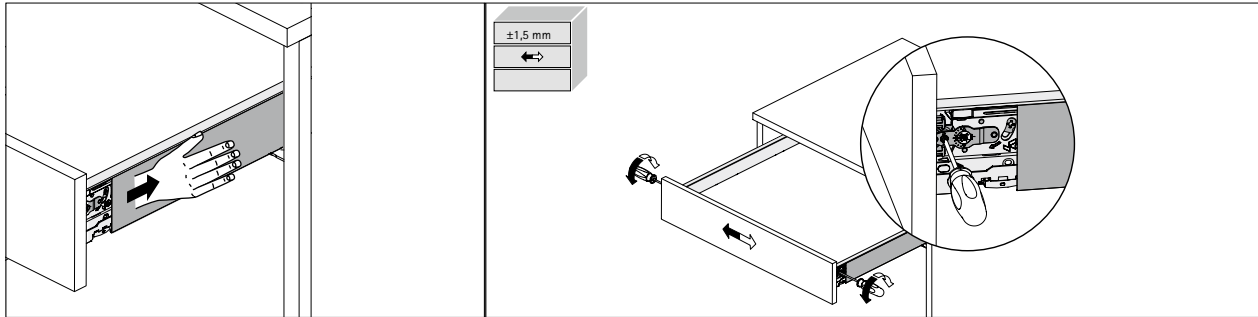


5.4 Cajones/gavetas

Ajuste de altura de los cajones, altura 77 mm

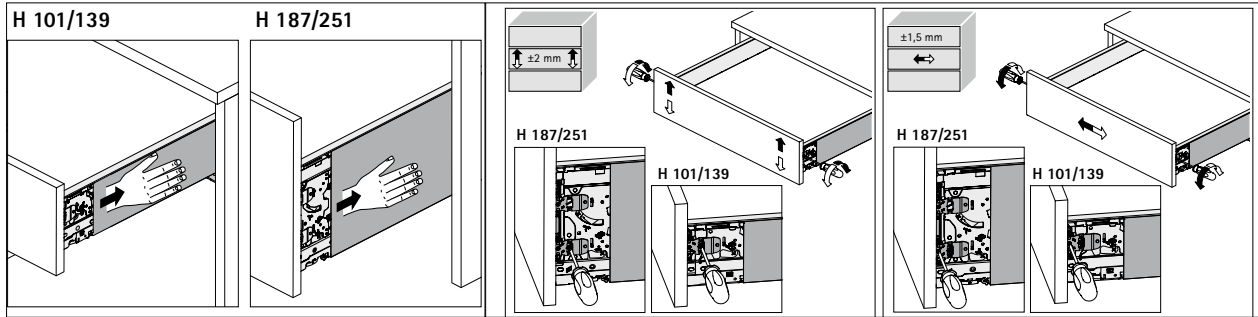


Ajuste lateral de los cajones, altura 77 mm

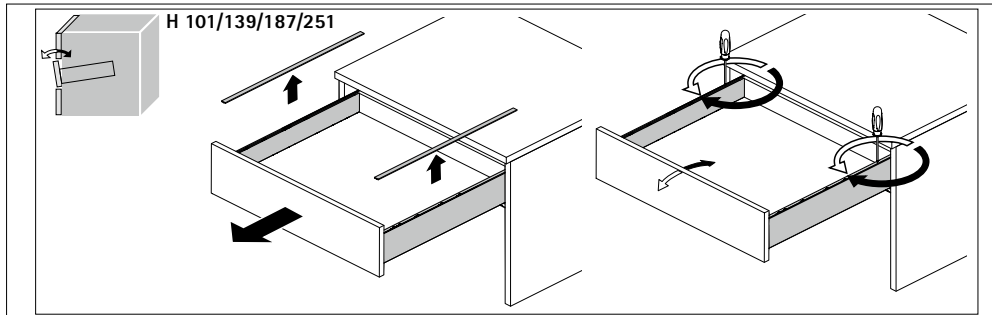


5.4 Cajones/gavetas

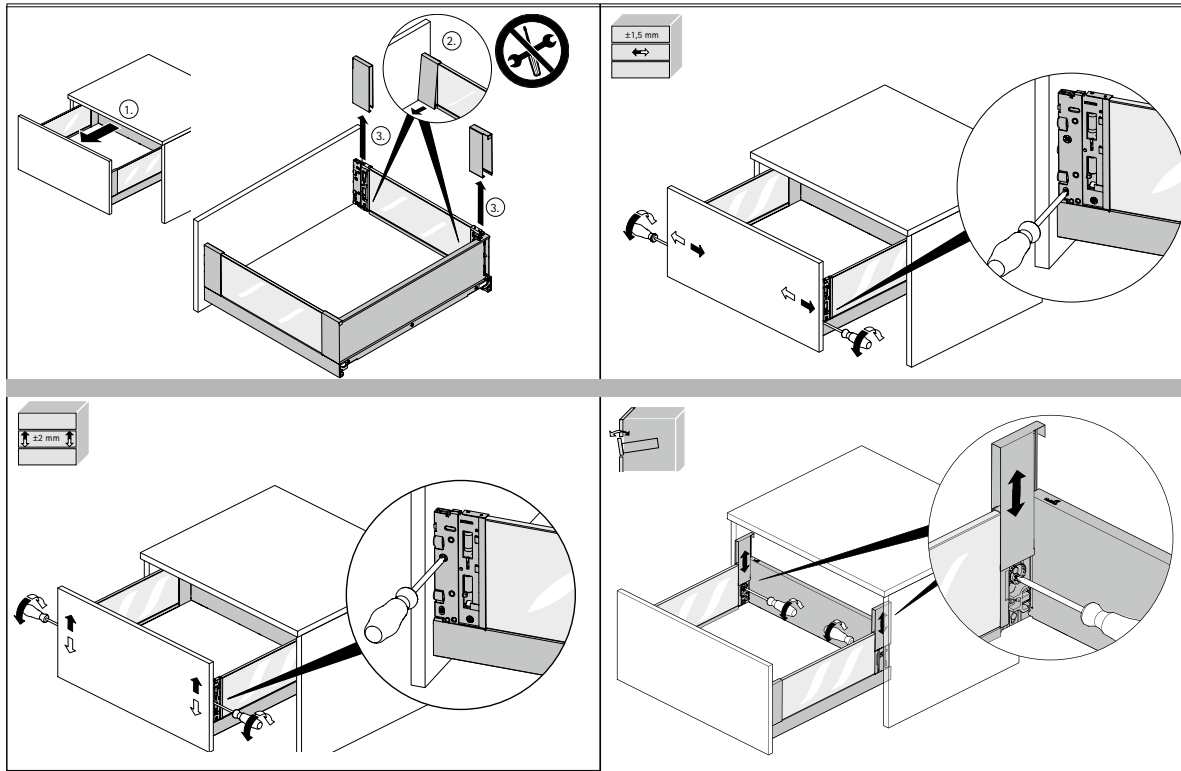
Ajuste de la altura y ajuste lateral
de cajones y gavetas, altura 101 / 187 mm



Ajuste inclinado
de cajones y gavetas, altura 101 / 187 mm

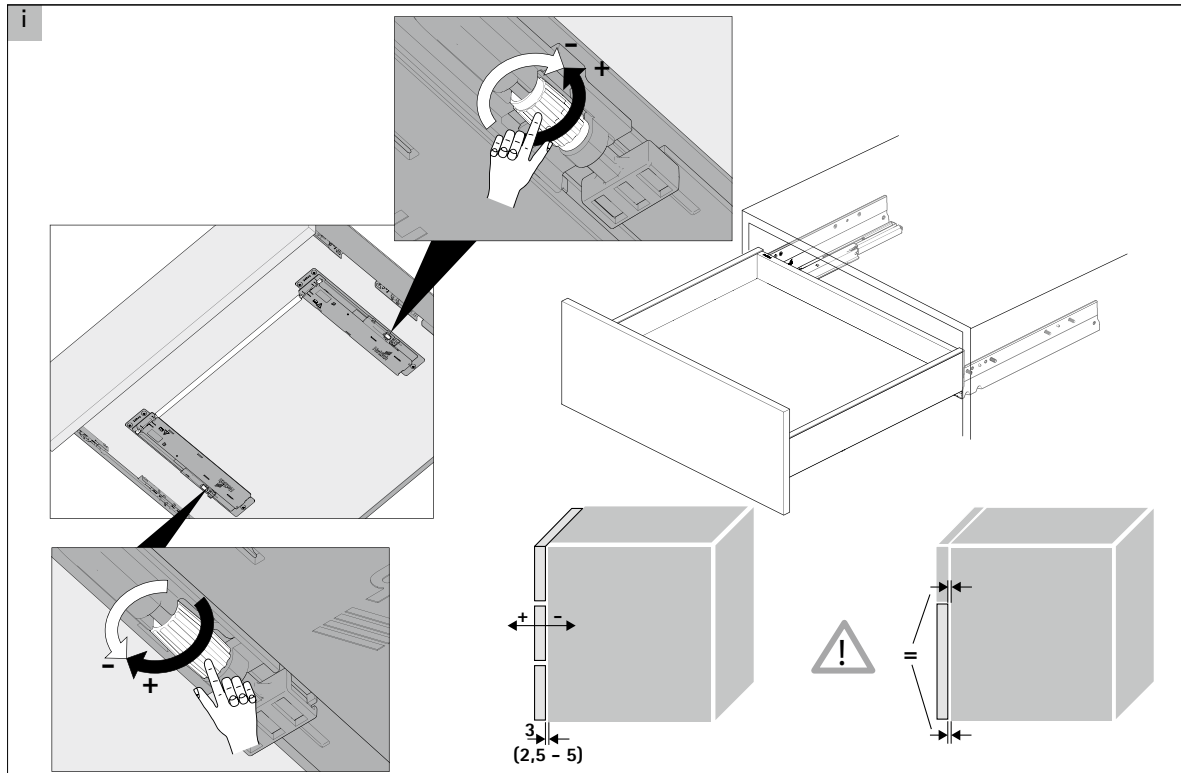


Ajuste gavetas CRISTAL



5.4 Cajones/gavetas

Push-to-open, ajuste de la ranura frontal



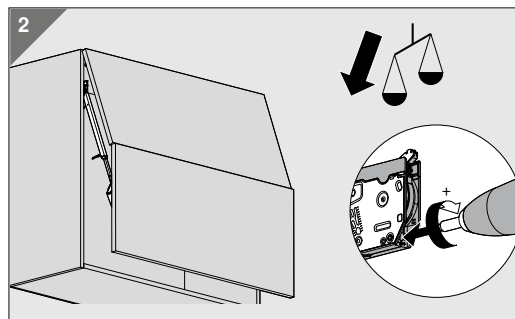
5 Ajuste

5.5 Puerta abatible elevable plegable

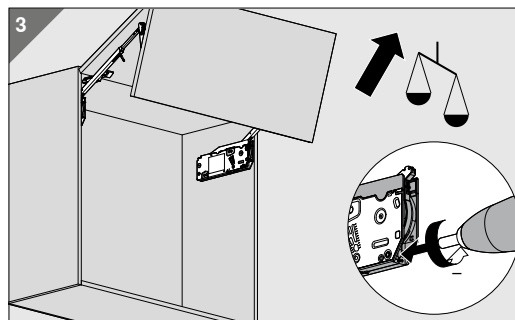
Si la puerta abatible se hunde cuando se suelta



Antes de cada procedimiento de ajuste, abra las correas de la palanca telescópica y luego ciérrelas.



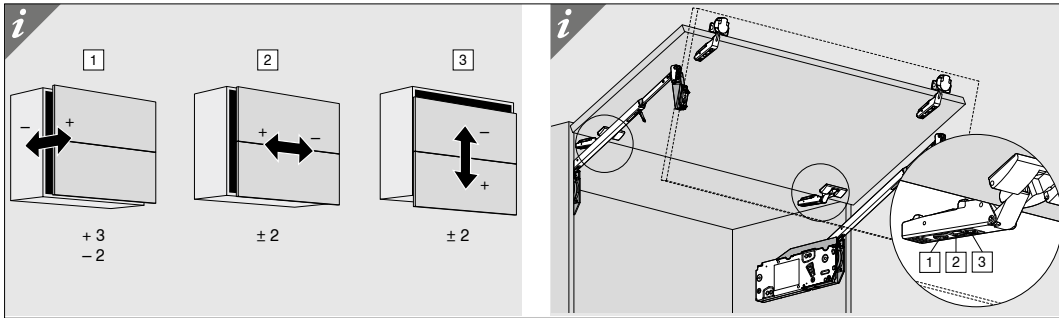
Si la puerta abatible se eleva cuando se suelta



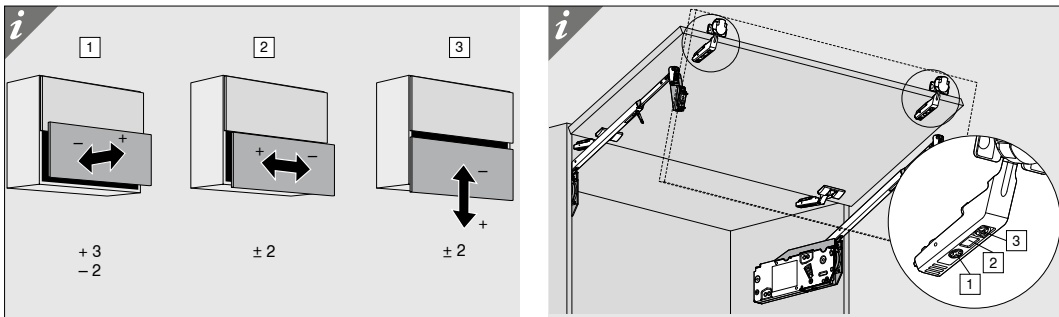
5 Ajuste

5.5 Puerta abatible elevable plegable

Ajuste lateral, de altura y profundidad de ambos frentes



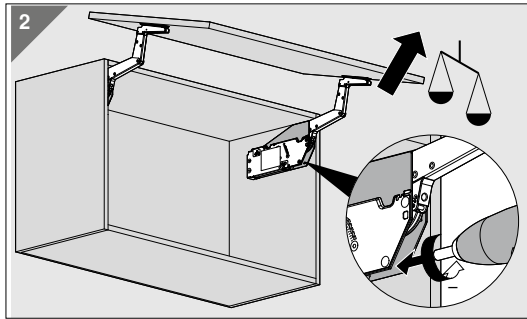
Ajuste lateral, de altura y profundidad del frente inferior



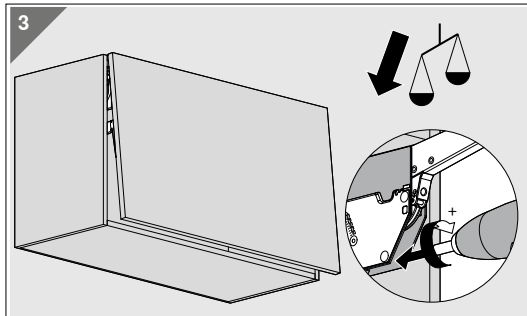
5 Ajuste

5.6 Puerta elevable soft

Si la puerta abatible se hunde cuando se suelta



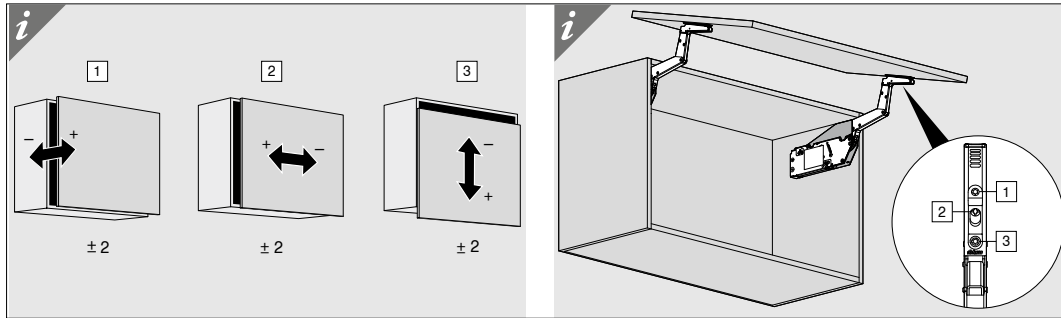
Si la puerta abatible se eleva cuando se suelta



5 Ajuste

5.6 Puerta elevable soft

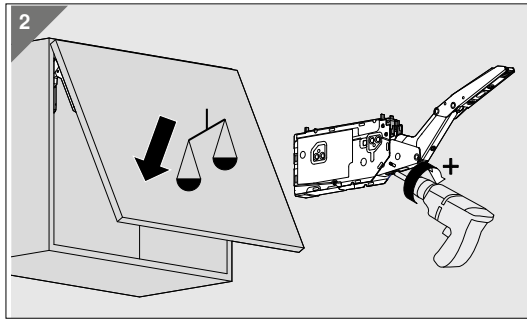
Ajuste lateral, de altura y profundidad



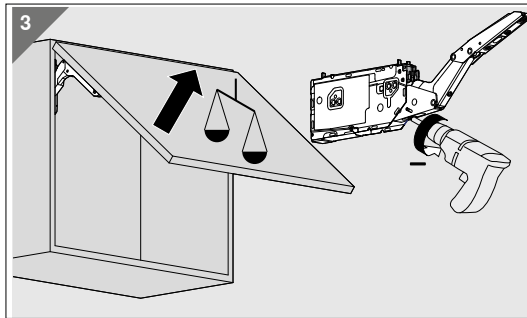
5 Ajuste

5.7 Puertas abatibles

Si la puerta abatible se hunde cuando se suelta



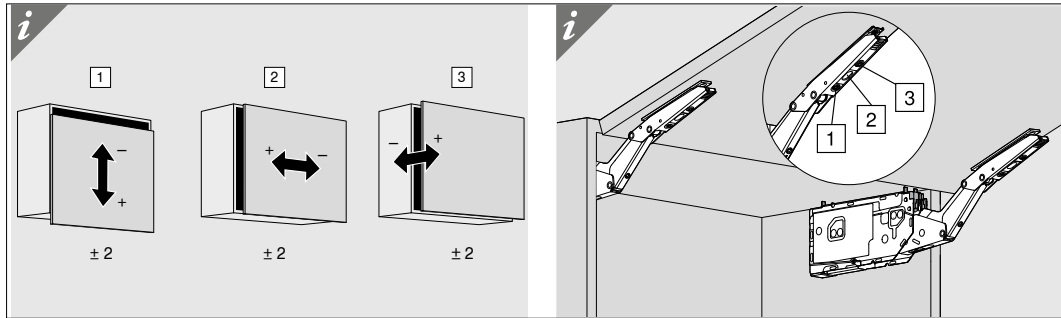
Si la puerta abatible se eleva cuando se suelta



5 Ajuste

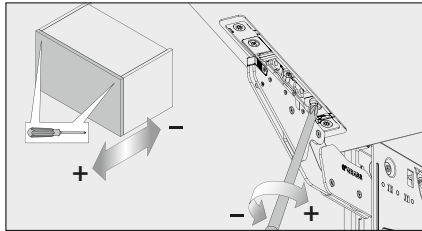
5.7 Puertas abatibles

Ajuste lateral, de altura y profundidad

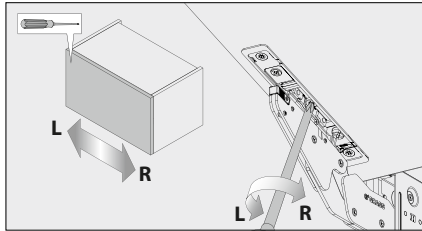


5 Ajuste

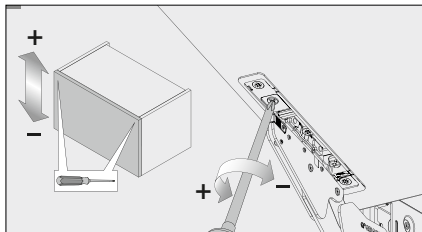
5.8 Puerta abatible con herraje integrado



Ajuste de profundidad



Ajuste lateral



Ajuste de la altura

5 Ajuste

5.9 Armarios de despensa



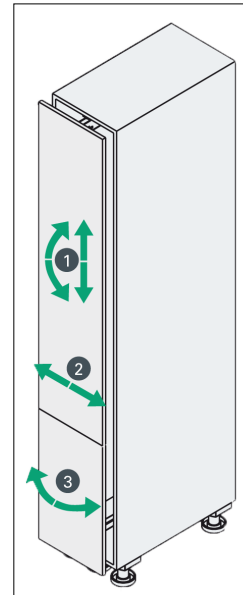
Ajuste de la altura



Ajuste lateral

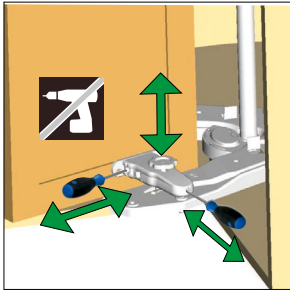


Ajuste inclinado

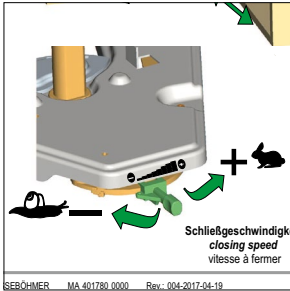


5 Ajuste

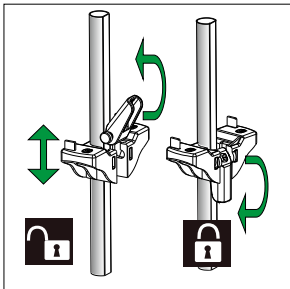
5.10 Armario esquinero



Ajuste del frente



Velocidad de cierre



Ajuste de bandeja

SACHSENKÜCHEN
H.-J. EBERT GMBH
Obercarsdorf
Dresdner Straße 78
01744 Dippoldiswalde

Telefon: +49 35 04 64 81-0
Telefax: +49 35 04 64 81-35
info@sachsenkuechen.de
www.sachsenkuechen.de