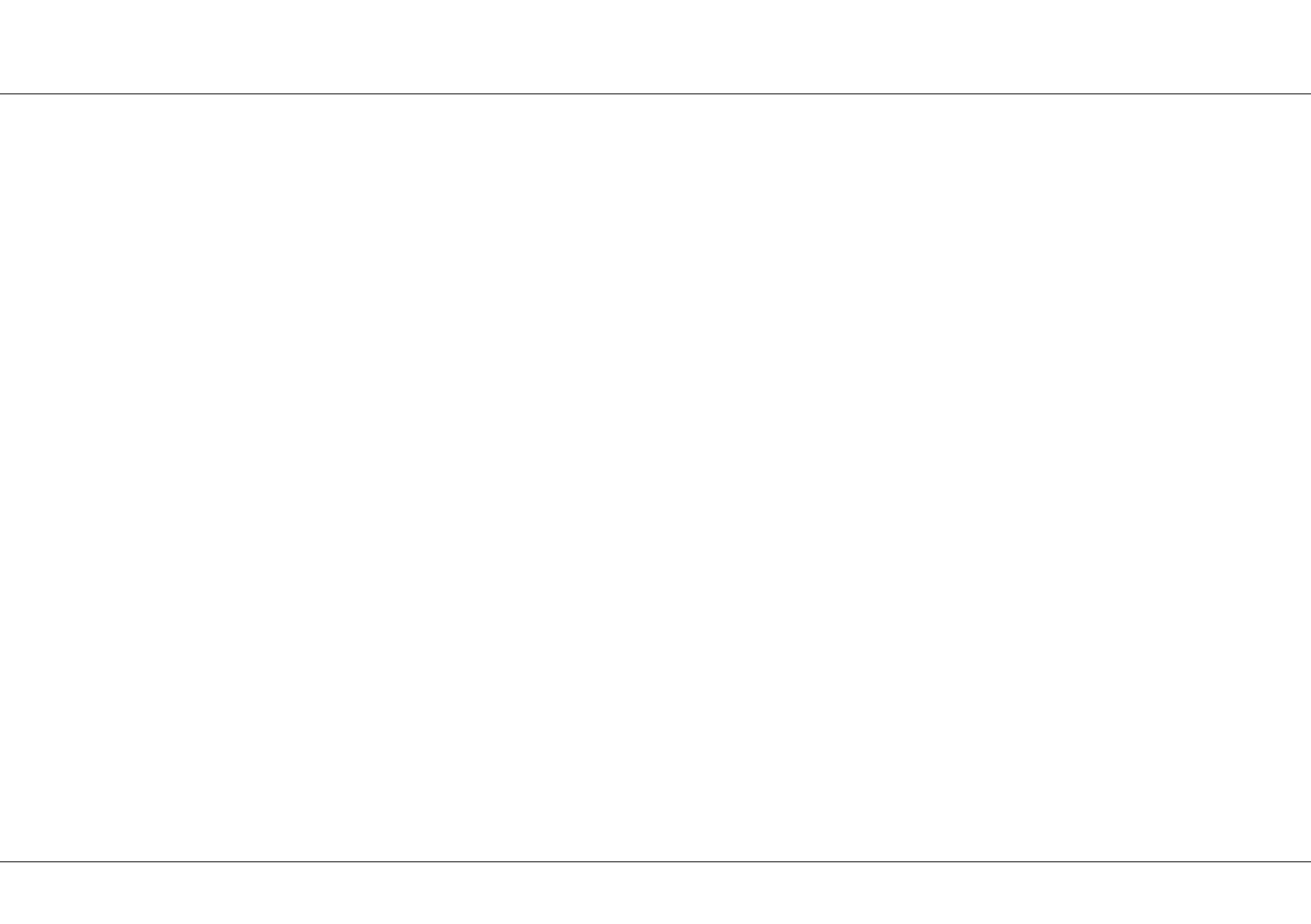




Onderhoud/justage



Beste klant,

bedankt dat u voor Sachsenküchen hebt gekozen.

Om ervoor te zorgen dat u lang van uw nieuwe keuken kunt genieten, hebben we hieronder enkele tips samengevat voor het onderhoud van de verschillende oppervlakken, evenals instructies voor kleinere handelingen.

Houd ook rekening met de handleidingen en de aanvullende informatie voor de meubels, toebehoren en elektrische toestellen.

Sachsenküchen is niet aansprakelijk voor schade veroorzaakt door ondeskundig gebruik van de keukenmeubels. Bovendien is Sachsenküchen niet aansprakelijk voor de gevolgen van onjuist onderhoud en bediening van de keuken.

We wensen u veel plezier in en met uw nieuwe keuken.

Overzicht

1	Kwaliteit	5	5	Aanpassing	26
2	Veiligheidsaanwijzingen	7	5.1	Draaideuren	26
3	Opmerkingen over de belastbaarheid	9	5.2	Glazen kaderdeuren met	
4	Onderhoudsinstructies	10		verborgen scharnier	27
4.1	Algemeen	10	5.3	Bestekladen/korfladen NovaPro Scala	28
4.2	Kunststoffronten	11	5.4	Bestekladen/korfladen AccuraBox	34
4.3	Glanzende kunststoffronten	12	5.5	Vouw-liftfront	38
4.4	Hoogglanzende kunststoffronten	13	5.6	Softliftfront	40
4.5	Lakfronten (mat/gestructureerd/ premium mat/laklaminaat)	14	5.7	Klepfront	42
4.6	Lakfronten (hoogglanzend)	15	5.8	Klepfront met verborgen beslag	44
4.7	Fronten met fluweelmat oppervlak	16	5.9	Apothekerskast	45
4.8	Glaslaminaatfronten	17	5.10	Hoekonderkast	46
4.9	Fronten met FENIX NTM® oppervlak	18			
4.10	Houten fronten	20			
4.11	Geoliede houten fronten	21			
4.12	Linoleum-fronten	22			
4.13	Beton/steen fronten	23			
4.14	Werkbladen	24			
4.15	Grepen en beslagen	25			

1 Kwaliteit



Kwaliteit

Certificaat m.b.t. kwaliteit en veiligheid beproefde keukentechniek
Aan de vereisten op bouw en technisch materiaal door veiligheidsonderzoek van verschillende meubilairtypes uit ons programma van het keukenmeubilair is vervuld.



Kwaliteitsmanagementsysteem

Onze onderneming is volgens DIN EN IS 9001:2015 gecertificeerd. In de DIN EN ISO 9001:2015 worden de richtlijnen ten aanzien van de proceskwaliteit betreffende vereiste en de tevredenheid bij het product en het ontwerp geregeld.



Certificaat over humaan-ecologische veiligheid van verontreinigende stoffen.

De toegelaten grenswaarden van de emissieklasse E 1 volgens DIN 68762 voor woonplaats en woningen worden bij de gebruikte materialen niet overschreden.



Transport verpakkingen

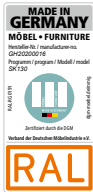
Met RKT - Recycling Kontor Transportverpackungen GmbH & Co. KG is een contract voor de verwijdering van verpakkingen met nummer TV000190 afgesloten. Hiermee is gewaarborgd worden, dat verpakkingen afgebroken worden en aan alle vereisten wordt voldaan ten aanzien van de verpakkingen regelgeving.



Milieuvriendelijke productie

In het kader van het ecologische project voor geïntegreerde milieutechniek worden maatregelen genomen om tot een vermindering van afval en uitstoot te komen en projecten om energie te besparen gerealiseerd. Sachsenküchen is lid van de Umweltallianz Sachsen.

1 Kwaliteit



Meubels Made in Germany

Voor het label “Made in Germany” moeten de belangrijkste prestaties op het gebied van constructie, productie en kwaliteitsborging aantoonbaar in Duitsland worden geleverd. De eisen worden regelmatig extern gecontroleerd op de productielocatie.



Klimaatpact / klimaatneutrale fabrikant

Sachsenküchen heeft zich aangesloten bij het “Klimaatpact voor de meubelindustrie” en is door de Duitse meubelkwaliteitsvereniging (DGM) gecertificeerd als CO2-neutrale fabrikant. Door onze uitstoot te verminderen en ook te compenseren door de aankoop van klimaatbeschermingscertificaten, leveren wij een actieve bijdrage op weg naar een klimaatneutrale industrie.

2 Veiligheidsaanwijzingen

De montage van een Sachsenküchen moet worden uitgevoerd door daarvoor opgeleid personeel. Daarbij moeten de algemene arbo-regels voor werkveiligheid en de meegeleverde montage-instructies worden nageleefd.

Daarnaast moet er bijzondere aandacht worden besteed aan de specifieke montage- en afstel-instructies van de fabrikant voor speciale soorten scharnieren (klepbeslag, klapbeslag, draaischijven, beslag voor opslagruimtes) en aan inbouw-instructies voor apparaten, wasbakken en verlichting. Deze worden meegeleverd bij de betreffende onderdelen.

Als de genoemde montage-instructies niet worden nageleefd of als de montage foutief wordt uitgevoerd, dan kan de werking in het geding komen en kan dit leiden tot materiële schade of persoonlijk letsel. Voor daaruit voortvloeiende schade aanvaardt Sachsenküchen geen aansprakelijkheid!

Er moet in het bijzonder rekening worden gehouden met de toestand van de wanden, het plafond en de vloer. Het meegeleverde bevestigingsmateriaal voor wandmontage is uitsluitend geschikt voor massieve, stevige wanden. Bij alle andere soorten plafond, wand of ondergrond dient de monteur voor geschikt bevestigingsmateriaal te zorgen. Hangkasten moeten zo aan de wand worden bevestigd dat er ook bij belasting geen valgevaar bestaat.

Sanitaire- en elektrische installaties mogen uitsluitend door gekwalificeerd vakpersoneel worden uitgevoerd. Voor montage van de keuken moet worden gecontroleerd of alle vereiste aansluitingen deskundig zijn aangelegd en werken.

Voor boorwerkzaamheden moet worden gecontroleerd of er rond de boorpunten geen water-, stroom- of gasleiding en geen verwarmings- en afvoerbuizen lopen.

De in het beslagkarton meegeleverde productinformatiecode (oranje sticker) met het AB-nummer en de streepjescode met productinformatie moet op een toegankelijke plek (bijv. de binnenzijde van de gootsteenkast) worden aangebracht.

Montage-instructies Sachsenküchen:



www.sachsenkuechen.de/montage

2 Veiligheidsaanwijzingen

Keuken mogen uitsluitend worden gebruikt waarvoor ze bedoeld zijn. Bij onjuist gebruik bestaat er gevaar op letsel of schade.

Ga niet staan of zitten op werkbladen of onderkasten. Laat uw kinderen niet zonder toezicht in de keuken als er een gevaar bestaat dat zij de elektrische apparatuur aan kunnen zetten.

Niemand – in het bijzonder kleine kinderen – mag in kasten kruipen, omdat de deuren automatisch kunnen sluiten. Het is mogelijk dat deze van binnenuit niet of heel moeilijk geopend kunnen worden.

Ga niet aan de wandkasten hangen! Bij onbedoelde belasting bestaat het gevaar dat de kasten van de muur vallen.

Verwijder nooit de meegeleverde en gemonteerde veiligheidsmaatregelen van de fabrikant, bijvoorbeeld kantelbeveiligingen, afstandhouders.

Wandkasten worden normaliter opgehangen aan een bevestigingsrail. Leun nooit tegen los hangende wandkasten. Er bestaat het gevaar dat de kasten verschuiven!

Verwijder de scharnieren niet!

Schakel de stroom uit voor het vervangen van lampen of het reinigen van elektrische apparaten.

3 Opmerkingen over de belastbaarheid

Alle kasten zijn geconstrueerd en gecontroleerd volgens de huidige kennis van zaken. Alle meubels zijn voorzien van het GS-keurmerk voor gecontroleerde veiligheid en voldoen dus aan de bijbehorende normen.

De aangegeven maximale belastbaarheid is statisch vastgelegd, d.w.z. dat deze waarden gebaseerd zijn op het "voorzichtig, op passende wijze plaatsen" van voorwerpen, en niet op "laten vallen", "gooien" etc. Er wordt uitgegaan van het beoogde gebruiksdoel.

De belasting moet gelijkmatig worden verdeeld over het oppervlak. Krachtinvloeden op specifieke punten moeten duidelijk kleiner zijn.

Ophangingen (bij DIN-voorgeschreven verankering)

- ophangbeslag max. 86 kg per beslag
- zware belastingsbeslag max. 120 kg per beslag

Bestekladen / korfladen (incl. dode last)

- bestekladen max. 40 kg
- korfladen max. 70 kg

Legplanken

- legplanken corpusmateriaal max. 50 kg / m²
- legplanken glas max. 10 kg

Oplossingen voor bergruimte

- halve draaiplateau ´s max. 15 kg per bodem
- LE MANS-zwenk plateau ´s max. 25 kg per bodem
- driekwart draaiplateau ´s max. 25 kg per bodem
- volledige draaiplateau ´s max. 25 kg per bodem
- onderkast met tableau´s max. 12 kg per tableau
- apothekersk. met tableau´s max. 18 kg per tableau
- Tandem-beslag max. 10 kg per tableau / max. 4 kg per tableau (deurrek)
- Tandem Solo-beslag max. 16 kg pro Tablar
- Tandem Side-beslag max. 4 kg per tableau
- onder-/apothekerskast afgeschuind met tableau´s max. 10 kg per tableau

4 Onderhoudsinstructies

4.1 Algemeen

De hoogwaardige oppervlakken van een kwaliteitskeuken zijn zeer eenvoudig te onderhouden. Om de waarde en de levensduur van de nieuwe keuken jaren-lang te bewaren, moet die regelmatig, maar vooral op de juiste manier worden onderhouden.

Volg daarom de volgende onderhoudsinstructies op:

- Gebruik uitsluitend milde, in water oplosbare huis-houdelijke schoon maakmiddelen, waarvan in de productinformatie uitdrukkelijk staat dat die geschikt zijn voor keukenmeubelen.
- Het maakt niet uit of u een hoogglanzend front of een supermat kunststof front heeft gekocht, gebruik nooit agressieve chemische middelen en schurende schoonmaak- of oplosmiddelen. Ook schuurpoeder, staalwol of pannensponsjes beschadigen het oppervlak zo zeer dat herstel niet meer moge lijk is.
- Gebruik een zachte, niet pluizende doek, een zeem of een spons.

Gebruik geen microvezeldoekjes of vuilgommen. Deze bevatten vaak kleine schuurdeeltjes die het oppervlak kunnen bekrassen.

- Verwijder vuil zo snel mogelijk. Verse vlekken kunnen veel eenvoudiger en daardoor meestal helemaal worden verwijderd.

Gebruik nooit een stoomreiniger of stromend water uit

een slang!

- Maak alle oppervlakken na het reinigen altijd grondig droog. Te natte oppervlakken door gebruik van te natte doekjes of optredende wasem tijdens of na het koken moeten altijd worden vermeden.

Houd alle oppervlakken altijd droog! Staand water en andere vloeistoffen kunnen permanente schade veroorzaken!

De keuken moet in een ruimte met een normaal klimaat staan. Dat geldt zowel met betrekking tot de temperatuur als met name ook voor de luchtvochtigheid.

4 Onderhoudsinstructies

4.2 Kunststoffronten

Kunststof fronten kunnen met normaal gebruikelijke huishoudelijke schoonmaak-middelen worden onderhouden. Gebruik geen schuurmiddelen.

Afhankelijk van de mate van vervuiling moet u het schoonmak-middel met water verdund aanbrengen. Gebruik hiervoor een zachte doek. Vervolgens moet u met schoon water de resten van het reinigingsmiddel verwijderen en de deuren droogwrijven.

Hardnekkige vlekken zoals lak- en lijmresten of vetspaten kunnen eenvoudig met gebruikelijke kunststofreiners worden verwijderd. Test die voor het eerste gebruik op een onopvallende plaats.

Schoonmaakmiddelen op azijnbasis, nitro- of kunstharsverduuners en schoonmaakmiddelen op nitrobasis zijn niet geschikt voor de reiniging van de oppervlakken. Gebruik nooit een stoomreiniger!

4 Onderhoudsinstructies

4.3 Glanzende kunststoffronten

Fronten met een glanzende oppervlak worden gekenmerkt door een excellente glans, die met behulp van een hoogglanzende polymere folie wordt gecreëerd.

Om ervoor te zorgen dat de fronten bij de afwerking en het transport niet beschadigd worden, zijn die voorzien van een beschermfolie. Deze folie mag pas bij de laatste montagehandeling worden verwijderd.

Glanzende fronten beschikken over zeer goede reinigingsmogelijkheden, omdat het oppervlak compleet gesloten is. Vuil kann daardoor zonder veel krachtsinspanning en zonder chemische middelen goed worden verwijderd.

Let er altijd op dat de gebruikte schoonmaakmiddelen (doekjes, sponsjes enz.) extreem schoon zijn.

Eventueel aanwezige minerale verontreinigingen in schoonmaak-middelen, zoals zand- of stofdeeltjes, kunnen krassen op het oppervlak veroorzaken en mogen daarom niet worden gebruikt.

Voor dergelijke gebruikssporen kan de producent niet aansprakelijk worden gesteld.

De gebruikte schoonmaak-middelen – indien mogelijk katoenen doeken (geen microvezeldoekjes!) – moeten van tevoren grondig worden gereinigd en uitgespoeld. Mocht er bij het schoonmaken minerale stof of zelfs metaalstof worden afgenomen, moeten de

schoonmaakmiddelen continu worden uitgespoeld, zodat de stofdeeltjes geen sporen op het glanzende oppervlak kunnen achterlaten.

Er kunnen microscopisch kleine gebruikssporen ontstaan. Die vallen afhankelijk van de kleur en lichtinval meer of minder op. Zij verminderen de waarde niet, maar zijn net als bij alle glanzende oppervlakken van auto's, glas of andere meubeloppervlakken op lange termijn niet te vermijden.

4 Onderhoudsinstructies

4.4 Hoogglanzende kunststoffronten

Fronten met een acryl coating worden gekenmerkt door een uitstekende hoogglans. Om ervoor te zorgen dat de fronten bij de afwerking en het transport niet beschadigd worden, zijn die voorzien van een beschermfolie. Deze folie mag pas in de laatste montagehandeling worden verwijderd.

Na het verwijderen van de beschermfolie is het acryl oppervlak nog gevoelig. Gebruik een sopje van 1 % zeep en een schone, zachte doek (geen microvezeldoekje) voor de reiniging.

Om een statische oplading te voorkomen, adviseren wij u om een antistatische kunststofreiniger te gebruiken. Om de bestandheid tegen schoonmaak- en krassporen te verbeteren, moet het oppervlak met de aanbevolen polijstmiddelen worden behandeld. Ondiepe krasjes kunnen so ook voorzichtig worden verwijderd.

Tevens wordt na een behandeling met polijstmiddel de krasvastheid verbeterd. Aanbevolen wordt politoer ULTRA GLOSS Superpolish (www.ultra-gloss.de).

Hoogglanzende fronten beschikken over zeer goede reinigingsmogelijkheden, omdat het oppervlak compleet gesloten is. Vuil kan daardoor zonder veel krachtsinspanning en zonder chemische middelen goed worden verwijderd.

Let er altijd op dat de gebruikte schoonmaakmiddelen

(doekjes, sponsjes enz.) extreem schoon zijn. Eventueel aanwezige minerale verontreinigingen, zoals zand- of stofdeeltjes, kunnen krassen op het oppervlak veroorzaken en mogen daarom niet worden gebruikt. Voor dergelijke gebruikssporen kan de producent niet aansprakelijk worden gesteld.

De gebruikte schoonmaakmiddelen – indien mogelijk katoenen doeken (geen microvezeldoekjes!) – moeten van tevoren grondig worden gereinigd en uitgespoeld. Mocht er bij het schoonmaken minerale stof of zelfs metaalstof worden afgenomen, moeten de schoonmaakmiddelen continu worden uitgespoeld, zodat de stofdeeltjes geen sporen op het hoogglanzend oppervlak kunnen achterlaten.

Er kunnen microscopisch kleine gebruikssporen ontstaan. Die vallen afhankelijk van de kleur en lichtinval meer of minder op. Zij verminderen de waarde niet, maar zijn net als bij alle hoogglanzende oppervlakken van auto's, glas of andere meubeloppervlakken op lange termijn niet te vermijden. Dergelijke gebruikssporen zijn geen reden voor reclamaties.

4 Onderhoudsinstructies

4.5 Lakfronten (mat/gestructureerd/premium mat/laklaminaat)

Dankzij het gesloten oppervlak van gelakte fronten kan hechtend vuil zonder veel kracht en zonder chemische middelen goed worden verwijderd.

Bij lichte verontreiniging wordt een natte reiniging met zachte, pluivrije katoenen doekjes en leder aanbevolen. Het is belangrijk dat de gebruikte doekjes zeer schoon zijn (vooraf spoelen) wanneer er bij het reinigen mineraal vuil, zoals zand of stofdeeltjes wordt opgenomen. De reinigingsmiddelen moeten permanent worden weggespoeld, zodat de stofdeeltjes geen sporen op de gelakte oppervlakken kunnen achterlaten.

Wrijf vervolgens het oppervlak met een doek droog. Eventueel kan er een kleine hoeveelheid van een gangbaar pH-neutraal reinigingsmiddel aan het water worden toegevoegd.

Bij hardnekkig vuil op de gelakte oppervlakken kunnen de reinigingsmiddelen ook in hogere concentratie worden gebruikt, maar nooit onverdund. Veeg het oppervlak aansluitend altijd met water na en wrijf het droog.

Test een reinigingsmiddel eerst op een verborgen plek, omdat meubelwas bijvoorbeeld sterk kan gaan glanzen. Het is raadzaam om de instructies van de reinigingsmiddelen in acht te nemen. Niet geschikt zijn: Glasreinigers, reinigingsmiddelen met alcohol, chloor of azijn, schurende stoffen (risico op krassen bij bijv. schuurmelk of

schuurpoeder).

Om glans of krassen op de oppervlakken te voorkomen, moet het gebruik van microvezeldoekjes, ruwe doeken, schuurvlies, schuursponzen of staalwol in elk geval worden vermeden.

Door het reinigen kunnen microscopisch kleine gebruikssporen ontstaan. Deze vallen afhankelijk van de kleur of lichtinval minder of meer op. Ze hebben geen negatieve invloed op de bruikbaarheid, maar kunnen zoals bij alle hoogglanzende of matte oppervlakken, bijv. bij auto's, glas of andere meubeloppervlakken, op lange termijn niet worden vermeden. Dergelijke gebruikssporen vormen geen reden voor reclamatie.

4 Onderhoudsinstructies

4.6 Lakfronten (hoogglanzend)

De hoogglanslakfronten krijgen hun stralende glans door de 8 met de hand aan-gebrachte laklagen. Deze lak heeft een langdurige dieptewerking met spiegeleffect, die bij goede verzorging blijft bestaan.

Om ervoor te zorgen dat de fronten bij de afwerking en het transport niet beschadigd worden, zijn die voorzien van een beschermfolie. Deze folie mag pas bij de laatste montagehandeling worden verwijderd.

Hoogglanzende lakfronten beschikken over zeer goede reinigingsmogelijkheden, omdat het oppervlak compleet gesloten is. Vuil kan daardoor zonder veel krachtsinspanning en zonder chemische middelen goed worden verwijderd.

Let er altijd op dat de gebruikte schoonmaakmiddelen (doekjes, sponsjes enz.) extreem schoon zijn.

Eventueel aanwezige minerale verontreinigingen, zoals zand- of stofdeeltjes, kunnen krassen op het oppervlak veroorzaken en mogen daarom niet worden gebruikt. Voor dergelijke gebruikssporen kan de producent niet aansprakelijk worden gesteld.

De gebruikte schoonmaakmiddelen – indien mogelijk katoenen doeken (geen microvezeldoekjes!) – moeten van tevoren grondig worden gereinigd en uitgespoeld.

Mocht er bij het schoonmaken minerale stof of zelfs metaalstof worden afgenomen, moeten de schoonmaakmiddelen continu worden uitgespoeld, zodat de stofdeeltjes geen sporen op het hoogglanzende oppervlak kunnen achterlaten.

Er kunnen microscopisch kleine gebruikssporen ontstaan. Die vallen afhankelijk van de kleur en lichtinval meer of minder op. Zij verminderen de waarde niet, maar zijn net als bij alle hoogglanzende oppervlakken van auto's, glas of andere meubeloppervlakken op lange termijn niet te vermijden.

Dergelijke gebruikssporen zijn geen reden voor reclamaties.

4 Onderhoudsinstructies

4.7 Fronten met fluweelmat oppervlak

Fronten met fluweelmat oppervlak worden met een speciale hoogmatte lak verzegeld. Deze lak geeft de fronten een uiterlijk dat aangenaam aanvoelt, omdat het veel lijkt op een met was behandeld houten front. Deze lak heeft altijd een veel ruwere structuur dan een gladde laklaag.

Daarom moet bij de reiniging met het volgende rekening worden gehouden:

Levensmiddelen en substanties met veel kleurstoffen, zoals koffie, mosterd, thee, rode wijn enz. kunnen – wanneer ze opgedroogd zijn – op de folie permanent lichte verkleuringen achterlaten.

Volg daarom de volgende instructies op:

- Was verontreinigingen zo snel mogelijk met veel water of een verdund zeep sopje af. De vlekken mogen niet indrogen!
- Resten van vlekken, met name vetspatjes en –resten, kunnen met een zeer warm sopje van 30 % groene zeep met een afwas-of nagelborstel worden afgeborsteld.

Vervolgens de resten van de reinigungsoplossing met schoon, lauwwarm water afwassen en met een zeem droogwrijven.

Deze handeling moet eventueel meerdere malen worden herhaald. Bij bijzonder hardnekkige vlekken mogen

ook schoon-maakmiddelen met een alcoholpercentage van max. 15-20 % zoals Sidolin, Ajax raamreiniger of Bref-vetoplosser worden gebruikt. Probeer die eerst uit op een onopvallende plaats. Beperk de inwerkingstijd hierbij tot kort afnemen met weinig druk, omdat alcohol de meeste lak-soorten bij langdurige inwerking kan beschadigen.

Let er bij het gebruiken van normale huishoudelijke reinigingsmiddelen altijd op, dat gekleurde schoonmaakmiddelen niet onverdund of geconcentreerd mogen worden gebruikt, omdat deze kleurstoffen eveneens resten kunnen achterlaten. Ingedroogde of langere tijd ingetrokken substanties kunnen dan nog slechts beperkt worden verwijderd.

Dit lakoppervlak is niet bestand tegen organische oplosmiddelen zoals verdunner, nagellakremover of onverdunde spiritus. Daarom mogen die nooit op het oppervlak komen.

4 Onderhoudsinstructies

4.8 Glaslaminaatfronten

Glaslaminaat is een stootvast en resistent oppervlakte-materiaal van acrylglas. Het niet-poreuze, homogene materiaal is hygiënisch en geschikt voor contact met voedingsmiddelen. Het is bovendien bestand tegen schimmels en bacteriën.

Het product is bestand tegen huishoudelijke chemicaliën en stoffen, evenals desinfectiemiddelen. Een langdurige blootstelling aan agressieve stoffen kan sporen achterlaten of het materiaal beschadigen.

Glaslaminaat heeft een uitstekende optische dieptewerking. Het oppervlak is voorzien van een hoogglanzende, kras- en slijtvaste coating, zodat sporen van normaal huishoudelijk gebruik zoveel mogelijk worden voorkomen.

Het meeste vuil en vingerafdrukken kunnen met water en een microvezeldoekje worden verwijderd. Daarnaast kunnen huishoudelijke vloeibare reinigingsmiddelen worden gebruikt om het oppervlak te reinigen.

Sterke oplosmiddelen, speciale reinigingsmiddelen (bijv. ontstoppingsmiddelen, industriële reinigingsmiddelen), en agressieve schuurmiddelen en sterkere chemische stoffen kunnen het oppervlak beschadigen. Hardnekkig vuil kunt u verwijderen met een zachte spons, in de handel verkrijgbare reinigingsmiddelen voor kunststof of vloeibare reinigingsmelk (zonder schuurmiddelen).

Gebruik geen abrasieve reinigingsspons met schuurvlies (vb. Scotch Brite, schuurspunzen, enz.) of borstels. Deze kunnen namelijk krassen veroorzaken wanneer er te veel kracht wordt gebruikt.

Gebruik geen mechanische reinigingsmethoden, zoals scheermesjes, messen of schrapers, enz. Dit kan leiden tot krassen en de slijtvaste coating kan worden beschadigd.

4 Onderhoudsinstructies

4.9 Fronten met FENIX NTM® oppervlak

Dagelijks onderhoud en veel voorkomende vlekken

Net als bij ieder ander materiaal in het interieur, moeten de FENIX oppervlakken regelmatig schoon worden gemaakt. Daarvoor heeft u geen bijzondere hulpmiddelen nodig, maar alleen een doekje dat met warm water of mild schoonmaakmiddel vochtig is gemaakt. Bijna alle schoonmaakmiddelen en desinfectiemiddelen voor huishoudelijk gebruik zijn prima te gebruiken. Voor normale vlekken is het voldoende om het oppervlak met warm water en een niet-schurende doek schoon te maken.

Hardnekkige vlekken kunnen met niet-schurend schoonmaakmiddel of oplossingsmiddel worden verwijderd. Als de resten oud en ingedroogd zijn, gebruikt u een vuilverwijderaar of een zachte borstel om ze te verwijderen. Na het gebruik van een oplossingsmiddel moet het oppervlak met warm water en schoonmaakmiddel worden schoongemaakt. Het schoonmaakmiddel vervolgens zorgvuldig met schoon, bij voorkeur warm, water verwijderen.

Hardnekkige vlekken en kleine krassen

Een bijzonderheid van de Fenix-oppervlakken, de gesloten porositeit, zorgt ervoor dat het oppervlak dagelijks kan worden schoongemaakt.

Bij hardnekkige vlekken is het aan te raden om een speciaal schoonmaakmiddel te gebruiken, om alle restjes weg te halen.

Lees de aanwijzing hiernaast voor het behandelen van microkrassen.

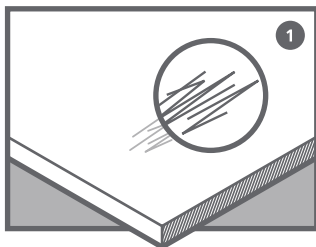
Schoonmaaktips

- Gebruik nooit schoonmaakmiddelen met schurende inhoudsstoffen
Ook schuurspunten of hulpmiddelen als schuurpapier of staalwol zijn ongeschikt
- Gebruik geen zure of alkalische middelen. Deze kunnen vlekken veroorzaken
- Gebruik geen bleekmiddel of sterk chloorhoudende schoonmaakmiddelen. Deze kunnen het oppervlak veranderen
- Bij gebruik van oplosmiddelen moet de doek helemaal schoon zijn, om te voorkomen dat er vlekken op het FENIX oppervlak achterblijven
Eventuele restjes verwijderen met heet water en het oppervlak vervolgens af te drogen
- Geen politoer of schoonmaakmiddel op wasbasis gebruiken
- Geen metaalspachtel, ijzerborstel of ander metalen gereedschap gebruiken om vlekken, verkleuringen, gips of andere substanties te verwijderen

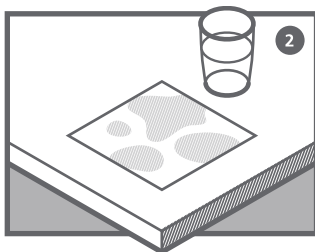
4 Onderhoudsinstructies

4.9 Fronten met FENIX NTM® oppervlak

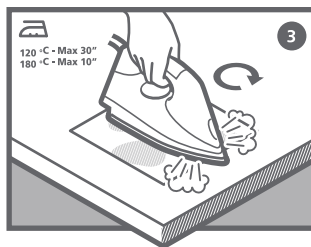
Onderhoudshandleiding strijkijzer



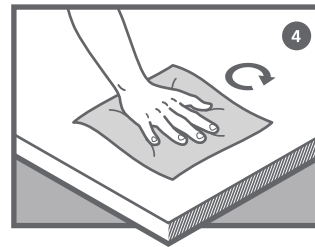
1. Oppervlakkige schade door microkrassen.



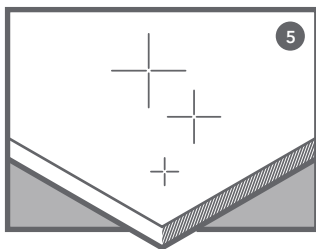
2. Een vochtige microvezeldoek op de microkras plaatsen.



3. Het opgewarmde strijkijzer op het te repareren oppervlak plaatsen. Het strijkijzer niet langer dan 10 seconde op het oppervlak houden.



4. Maak de gerepareerde plek schoon met lauwwarm water en een microvezeldoek.



5. Het oppervlak zou nu gerepareerd moeten zijn.

4 Onderhoudsinstructies

4.10 Houten fronten

Onderhoudsinstructies voor houten fronten

Hout is een natuurlijk materiaal. De houttekening en de kleur maken iedere keuken uniek. Afwijkingen in de structuur van het hout en in de kleur, bijv. door verschillende licht- en zonlichtinval, zijn karakteristiek voor dit natuurproduct en daardoor geheel normaal.

Zij zijn een teken van de hoogwaardigheid van het materiaal en dus geen reden voor reclamaties.

De oppervlakken van het houten front zijn meervoudig verzegeld met een hoogwaardige lak. Voor de reiniging is het daarom voldoende om ze met een licht vochtige doek in de richting van de houtnerf af te nemen, zodat eventuele vuildeeltjes uit de poriën worden verwijderd. Vetspatjes en andere verontreinigingen mogen in geen geval indrogen en moeten onmiddellijk worden verwijderd.

Maak alle oppervlakken na het reinigen altijd grondig droog. Te natte oppervlakken door gebruik van te natte doekjes of optredende wasem tijdens of na het koken moeten altijd worden vermeden.

Houd alle oppervlakken altijd droog! Staand water en andere vloeistoffen kunnen permanente schade veroorzaken!

Hout is een levend materiaal dat in beweging komt, als het steeds weer wordt blootgesteld aan extreem vochtige of droge lucht. Ondanks een zorgvuldig aangebrachte laklaag zet het uit of krimpt het. De keuken moet in een ruimte met een normaal klimaat staan. Dit geldt zowel met betrekking tot de temperatuur als met name ook voor de luchtvochtigheid.

4 Onderhoudsinstructies

4.11 Geoliede houten fronten

Het oppervlak van houten fronten wordt beschermd door een natuurlijk beschermingslaag die ontstaat bij het oliën. Daardoor zijn de oppervlakken zeer gemakkelijk te verzorgen.

Houd de oppervlakken altijd droog en geef water en andere vloeistof geen gelegenheid om in te trekken.

De oppervlakken kunnen door poetsen met een droge tot licht vochtige doek heel gemakkelijk schoon worden gehouden.

Sterke oplosmiddelen, speciale reinigingsmiddelen (bijv. ontstoppingsmiddelen, industriële reinigingsmiddelen) of agressieve schuurmiddelen en sterkere chemische stoffen kunnen het oppervlak beschadigen.

Omdat de samenstelling van de gebruikte olie invloed heeft op de te gebruiken schoonmaakmiddelen, wordt voor hardnekkige vlekken en algemeen onderhoud aan-geraden om de volgende producten te gebruiken:

- Rubio Monocoat Surface Care (schoonmaak)
- Rubio Limespot/Grease/Tannin Remover (hardnekkige vlekken)
- Rubio Monocoat Refresh Eco (opfrissen)

Let bij het gebruik van de producten op de aangegeven schoonmaakinstructies. Gebruik deze producten niet te vaak, omdat dit de natuurlijke beschermlaag sneller laat slijten en vaker opnieuw geolied moet worden.

4 Onderhoudsinstructies

4.12 Linoleum-fronten

Voor het dagelijks onderhoud is het voldoende om schoon te maken met een zachte, pluïsvrije, licht bevochtigde doek.

Bij matige vervuiling een druppel neutraal schoonmaakmiddel in water oplossen en het oppervlak met een schone doek schoon poetsen.

Sterke vervuiling en vlekken kunnen worden verwijderd door met een zachte doek met onverdund neutraal schoonmaakmiddel de vlek voor te behandelen. Vervolgens het losgekomen vuil met een schone, absorberende doek opnemen en het oppervlak tenslotte met een met schoon water vochtig gemaakte doek poetsen.

Voor het schoonmaken en onderhouden van geoliede fineerranden wordt verwezen naar de informatie in de rubriek "geoliede houten fronten" op de vorige pagina.

Kleine krasjes repareren

Krassen in het oppervlak kunnen worden verhuld of tot op zekere hoogte volledig worden verwijderd door met het witte notenvlees van een walnoot te wrijven.

Wrijf daartoe het witte notenvlees royaal over de beschadigde plek en veeg vervolgens de natuurlijke oliën uit met een zachte katoenen doek.

Opmerkingen

- Terracotta en aardewerken potten en pannen kunnen verkleuringen veroorzaken - gebruik geschikte onderzetters
- Desinfectiemiddelen en schoonmaakmiddel met een groot aandeel oplosmiddelen kunnen vlekvorming veroorzaken - gebruik alleen voor linoleum geschikt schoonmaakmiddel en test eventueel op een onopvallende plek.
- Houd rekening met de beperkte hittebestendigheid van het materiaal en vermijd dat voorwerpen die warmer dan 70° C zijn in aanraking komen met het oppervlak.

Droogkamerfilm

Op het materiaal kan een geelachtig laagje, de zogenoemde droogkamerfilm, ontstaan. Dit fenomeen is met name zichtbaar bij lichte kleuren. Als het materiaal wordt blootgesteld aan licht, verdwijnt dit laagje, afhankelijk van de intensiteit van het licht, relatief snel en krijgt het product zijn oorspronkelijke kleur. Dit natuurlijke proces kan opnieuw optreden zodra het materiaal afgedekt wordt.

4 Onderhoudsinstructies

4.13 Beton/steen fronten

De bijzonder resistente beschermende laag tegen chemicaliën en andere stoffen die in de keuken worden gebruikt, zoals vet, koffie en citroenzuur, zorgt ervoor dat de beton- en steenfronten heel gemakkelijk kunnen worden gereinigd.

Vlekken op betonnen oppervlakken kunnen met een zachte microvezeldoek, met eventueel wat glasreiniger, worden afgeveegd.

Vuil op de steenfronten kan met een zachte, in spoelmiddel gedrenkte spons worden afgenomen.

Sterke oplosmiddelen, speciale reinigingsmiddelen (bijv. ontstoppingsmiddelen, industriële reinigingsmiddelen), en agressieve schuurmiddelen en sterkere chemische stoffen mogen niet worden gebruikt, aangezien deze het oppervlak kunnen beschadigen.

4 Onderhoudsinstructies

4.14 Werkbladen

Werkbladen algemeen

Werkbladen dienen als oppervlak voor werkvoorbereiding en mogen niet als snijvlak worden gebruikt, aanzien messneden in ieder materiaal, dus ook in harde kunststof oppervlakken, sporen kunnen achterlaten. Handig zijn snijplanken van hout, kunststoff, graniet e.d.

Porseleinen en keramisch servies heeft aan de onderkant een niet geglaazuurde rand. Het schuiven over het werkblad kan daarom kleine krasjes veroorzaken. Hete potten, pannen of andere hete voorwerpen mogen niet op het werkblad worden gezet. Gebruik hiervoor altijd een onderzetter of granieten plaat!

De werkbladen kunnen met normaal gebruikelijke schoonmaakmiddelen (geen schuurmiddelen!) worden onderhouden. Afhankelijk van de mate van vervuiling moet u die met water verbund aanbrengen. Gebruik hiervoor een zachte doek. Verwijder resten van schoonmaakmiddelen met een vochtige doek en maak het werkblad droog.

Er geldt altijd: staande vloeistoffen op werkbladen, met name bij lijmvoegen, moeten onmiddellijk worden verwijderd.

Hoogglanzende werkbladen

Wees voorzichtig met deze glanzende oppervlakken! Op glanzende werkbladen zijn lichte sporen (bijv. door het schuiven van keramiek) sneller zichtbaar dan op matte oppervlakken. Het gaat hierbij om sporen, die de functie van het werkblad in geen enkel opzicht verminderen.

Deze sporen zijn niet te voorkomen en kunnen derhalve niet als reden voor reclamaties worden erkend.

Houten materialen – met name hoogglanzende – zijn altijd gevoelig voor warmte. Hete potten en pannen mogen daarom nooit rechtstreeks op het werkblad worden gezet. Gebruik hiervoor u.a.b. altijd een onderzetter of granieten plaat!

Verkleuringen of veranderingen in het oppervlak kunnen niet als reden voor reclamaties worden erkend.

Werkbladen FENIX NTM®

Voor werkbladen met een supermat FENIX-oppervlak gelden dezelfde aanwijzingen voor het onderhoud als voor de fronten.

4 Onderhoudsinstructies

4.15 Grepen en beslagen

Grepen en greeplijsten

Voor de reiniging van onze grepen en greeplijsten adviseren wij een vochtige, zachte doek te gebruiken met een normaal gebruikelijk schoonmaakmiddel (dreft of iets dergelijks).

Jedere vorm van mechanische slijtage, die o.a. door het polijsten met grove linnen doeken kan ontstaan en het gebruiken van agressieve, vaak ook geconcentreerde schoonmaakmiddelen (schoonmaakmiddelen op azijnbasis, reinigingsmiddelen met staal of schoonmaak-sponsjes met staal enz.) moeten altijd worden vermeden.

Beslagen

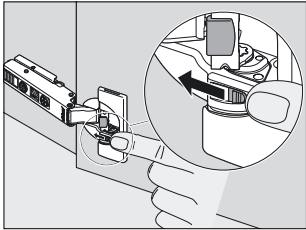
Voor een goede loop van de uittrekelementen is het nodig om de geleiderails schoon te houden. Vooral vuildeeltjes die in de geleiding zijn gekomen, moeten zu snel mogelijk met een kwastje worden verwijderd.

De gebruikte beslagen zijn onderhoudsvrij. Deze mogen nooit worden ingevet of met middelen gesmeerd worden die olie bevatten.

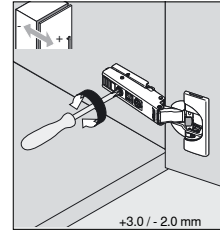
5 Aanpassing

5.1 Draaideuren

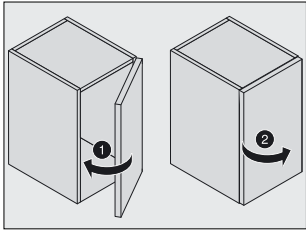
Alle deuren zijn met 3-D-snelmontage scharnieren uit vol metaal uitgerust. Door het clip-sluiting laten de deuren zich zonder gereedschap monteren en demonteren.



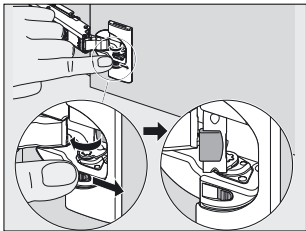
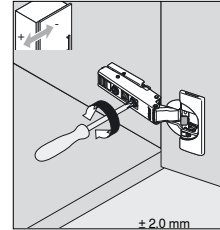
deactivatie BLUMOTION



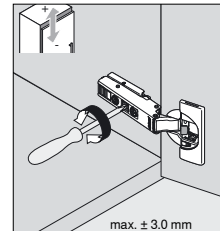
Diepte verstelling



Zijdelingse verstelling



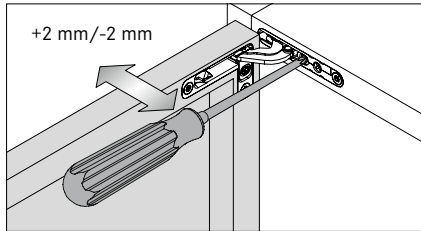
activatie BLUMOTION



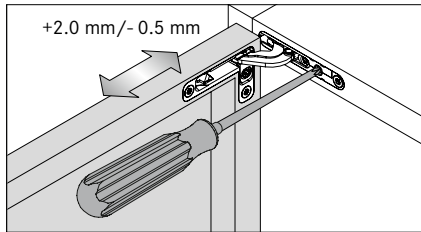
Hoogte verstelling

5 Aanpassing

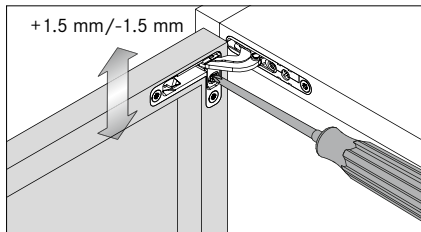
5.2 Glazen kaderdeuren met verborgen scharnier



Diepte verstelling

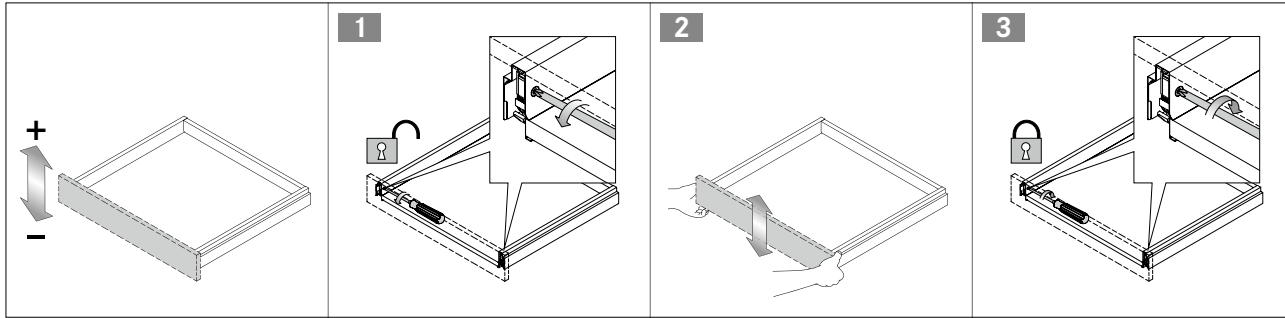


Zijdelingse verstelling

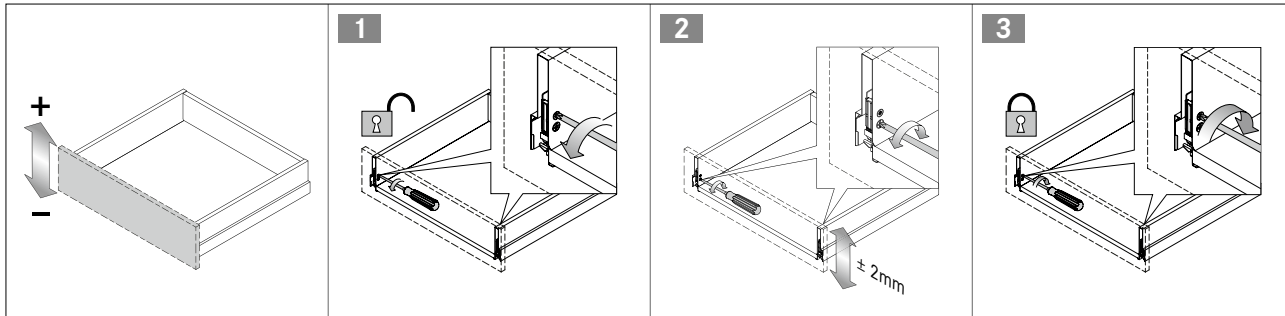


Hoogte verstelling

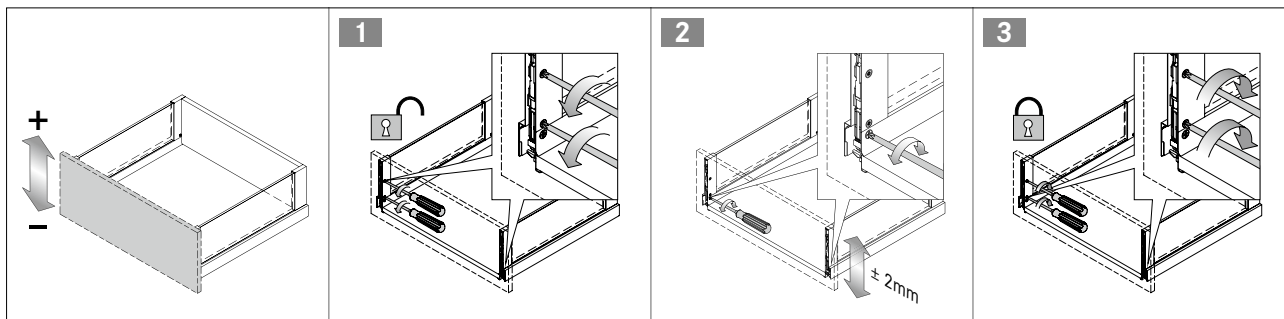
Hoogte verstelling bestekladen, hoogte zijde 60 mm



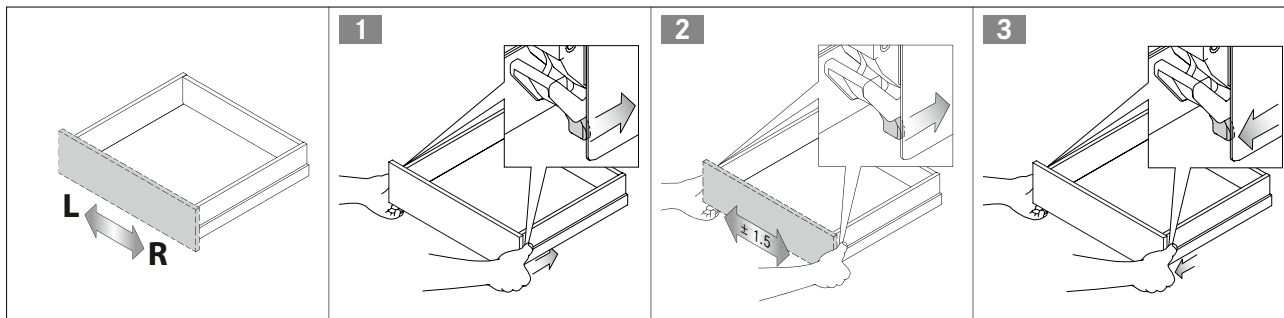
Hoogte verstelling bestekladen, hoogte zijde 90 mm



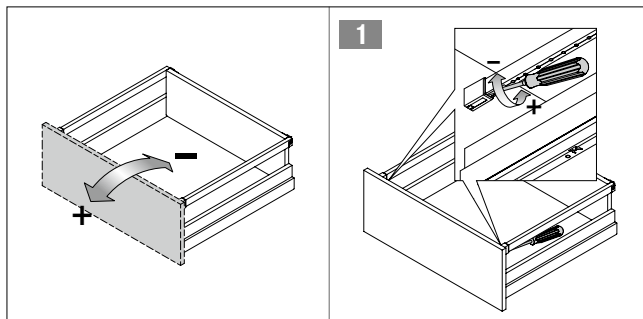
Hoogte verstelling korfladen, zijde BOX en GLASS



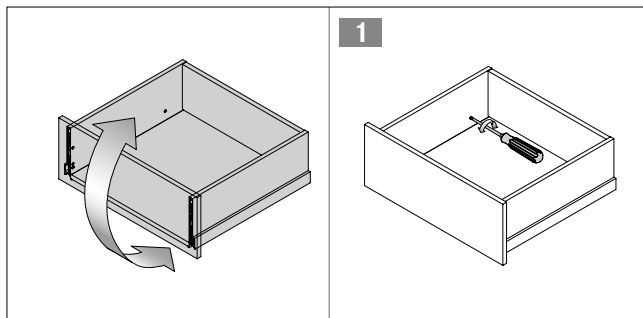
Zijdelingse verstelling



Kantelverstelling, korfladen met reling

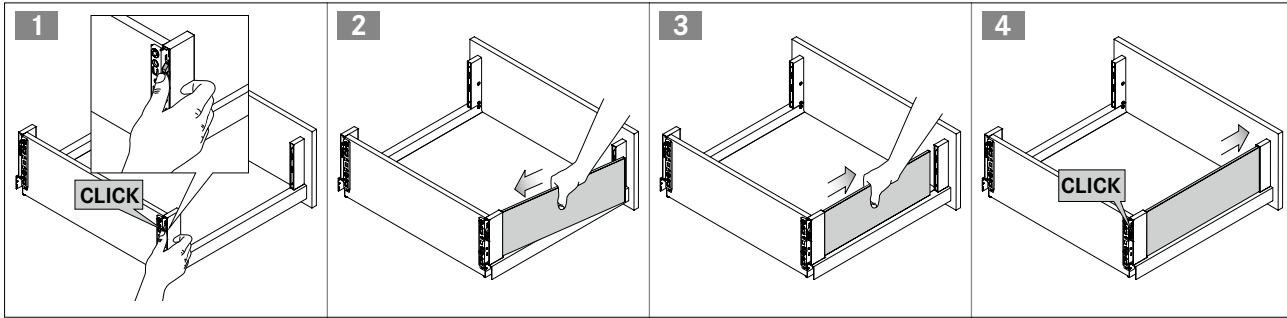


Kantelverstelling bestekladen en korfladen, zijde BOX en GLASS

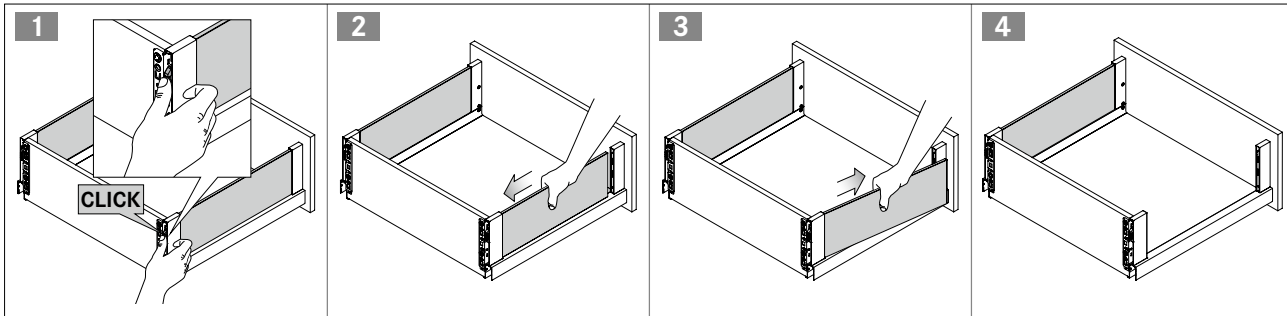


5.3 Bestekladen/korfladen

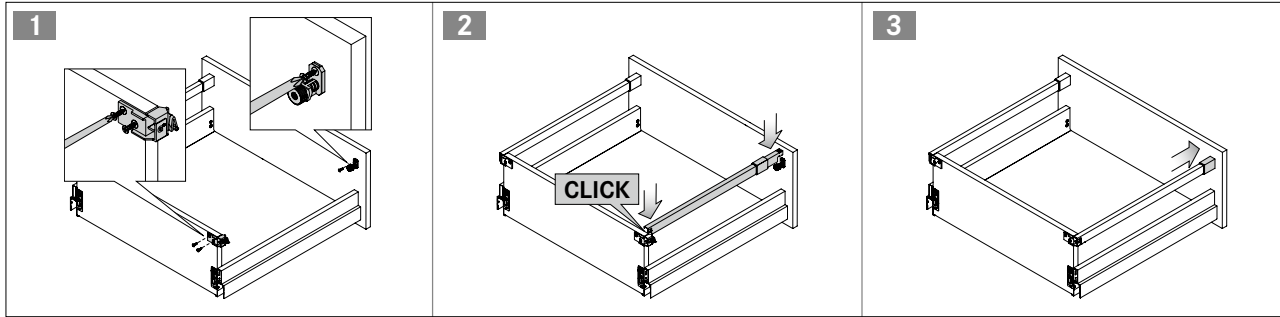
Montage zijde



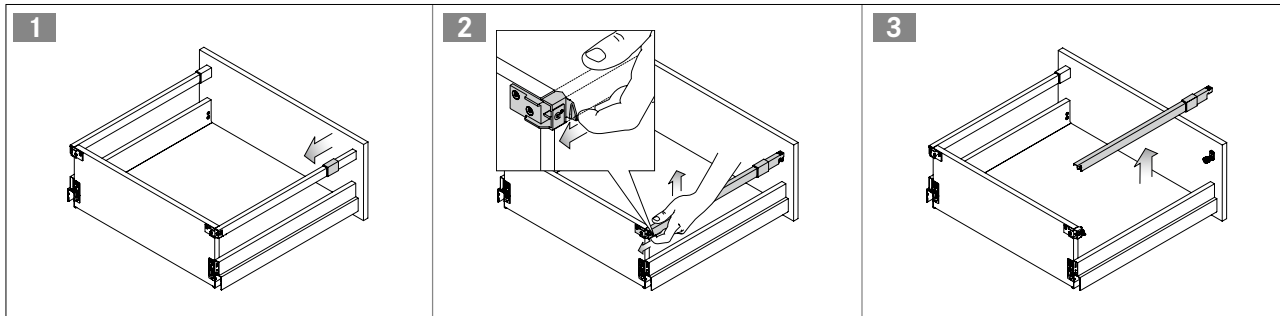
Demontage zijde



Montage reling



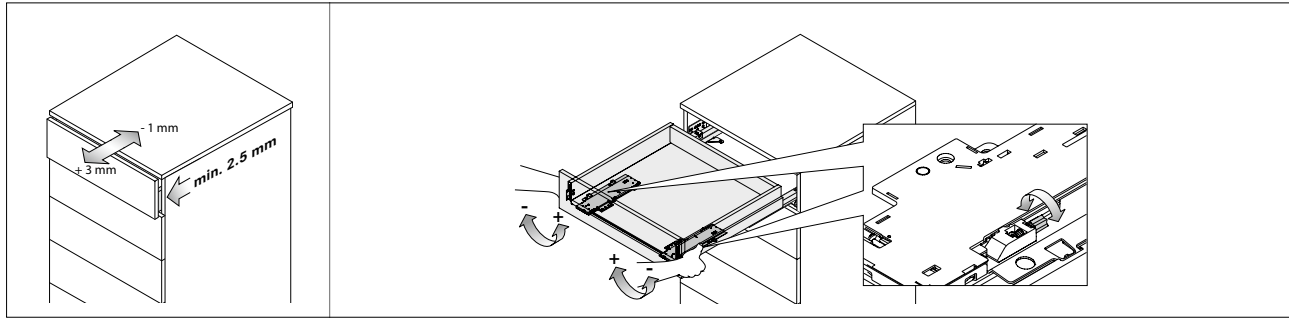
Demontage reling



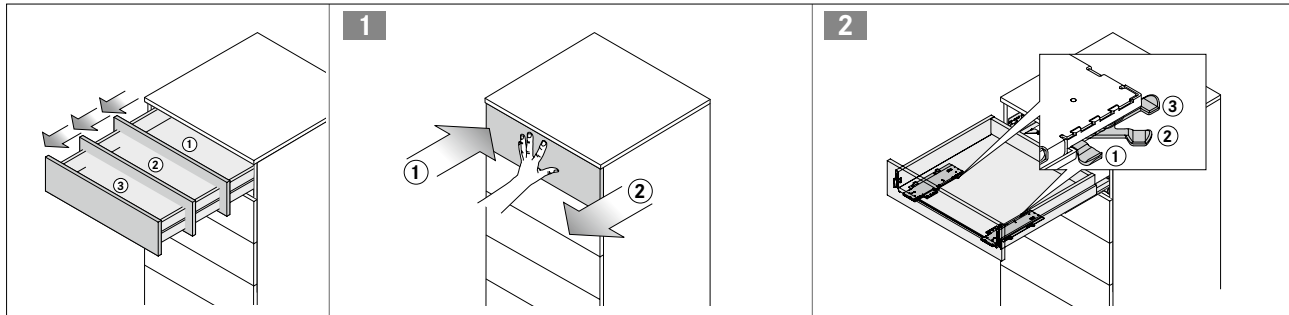
5 Aanpassing

5.3 Bestekladen/korfladen

Push-to-open, Frontspalteinstelling

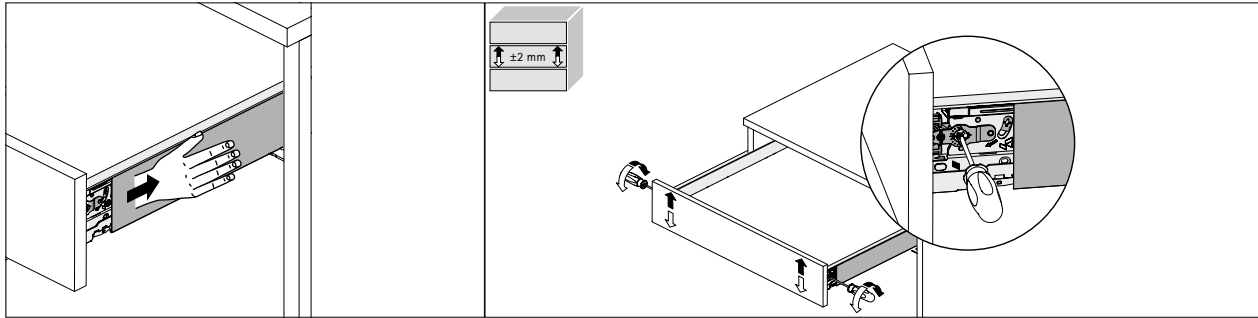


Push-to-open, Einstellung Auswurfkraft

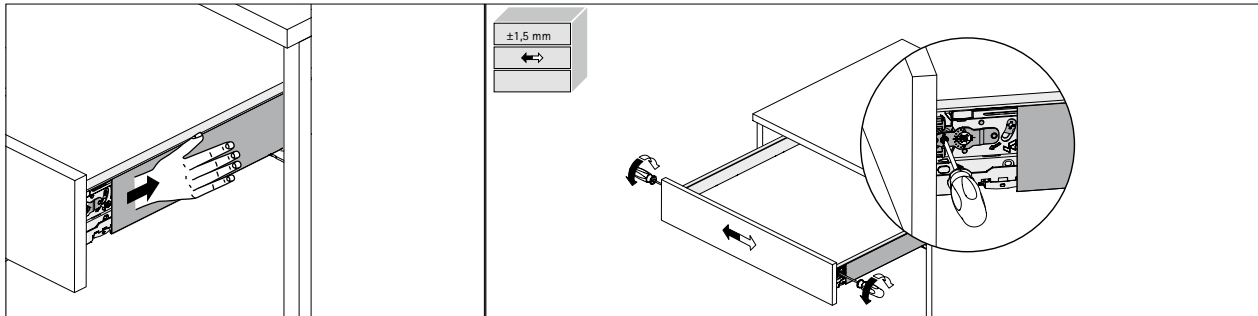


5.4 Bestekladen/korfladen

Hoogte verstelling bestekladen, hoogte 77 mm

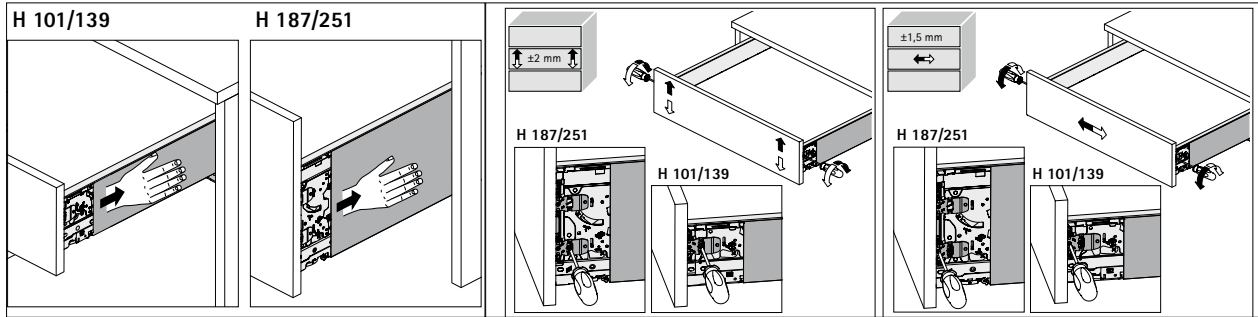


Zijdelingse verstelling bestekladen, hoogte 77 mm

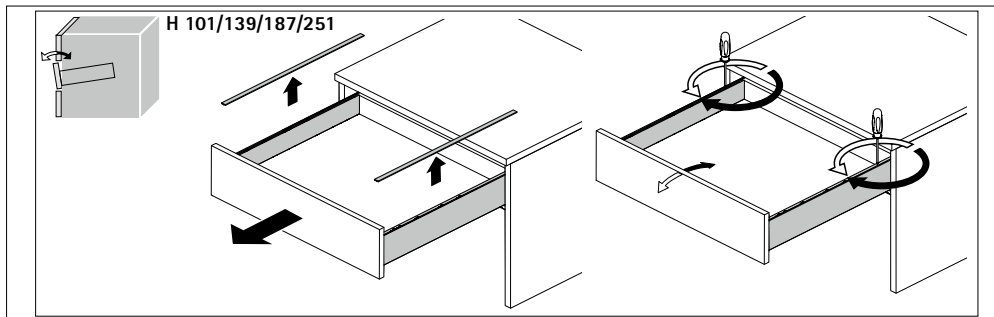


5.4 Bestekladen/korfladen

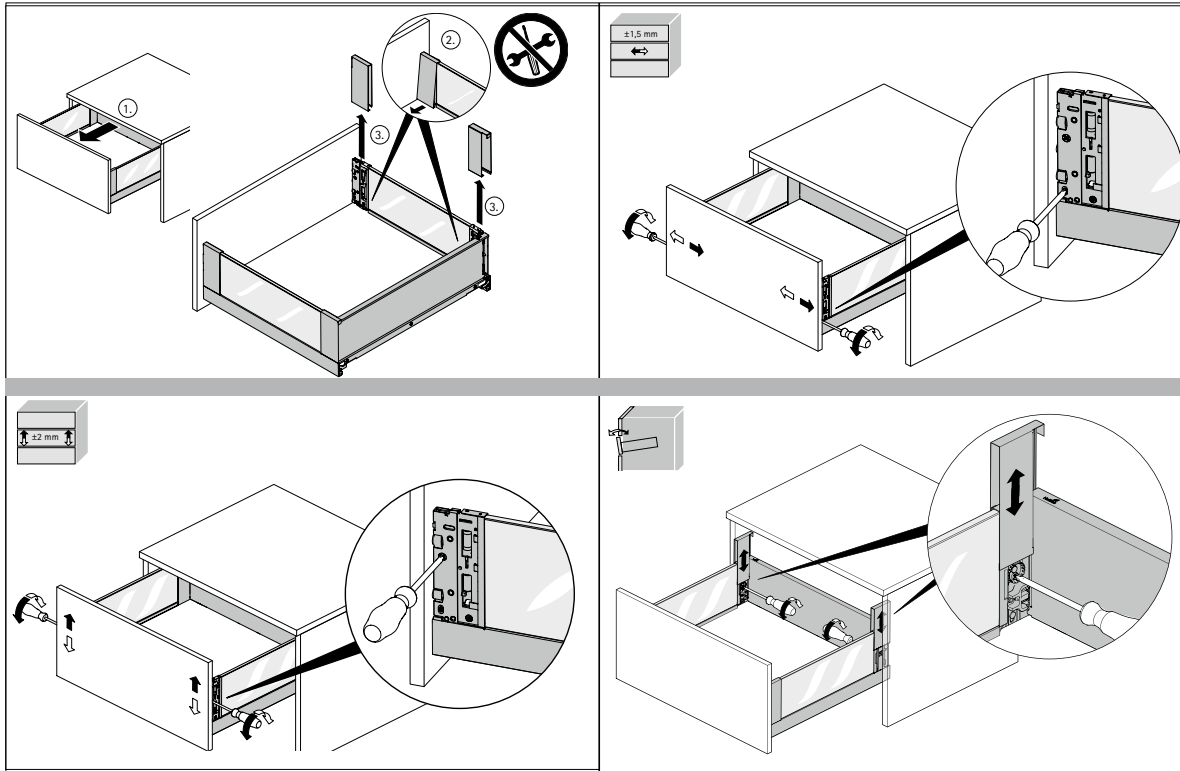
**Hoogte verstelling & zijdelingse verstelling
bestekladen & korfladen, hoogte 101 / 187 mm**



**Kantelverstelling
bestekladen & korfladen, hoogte 101 / 187 mm**

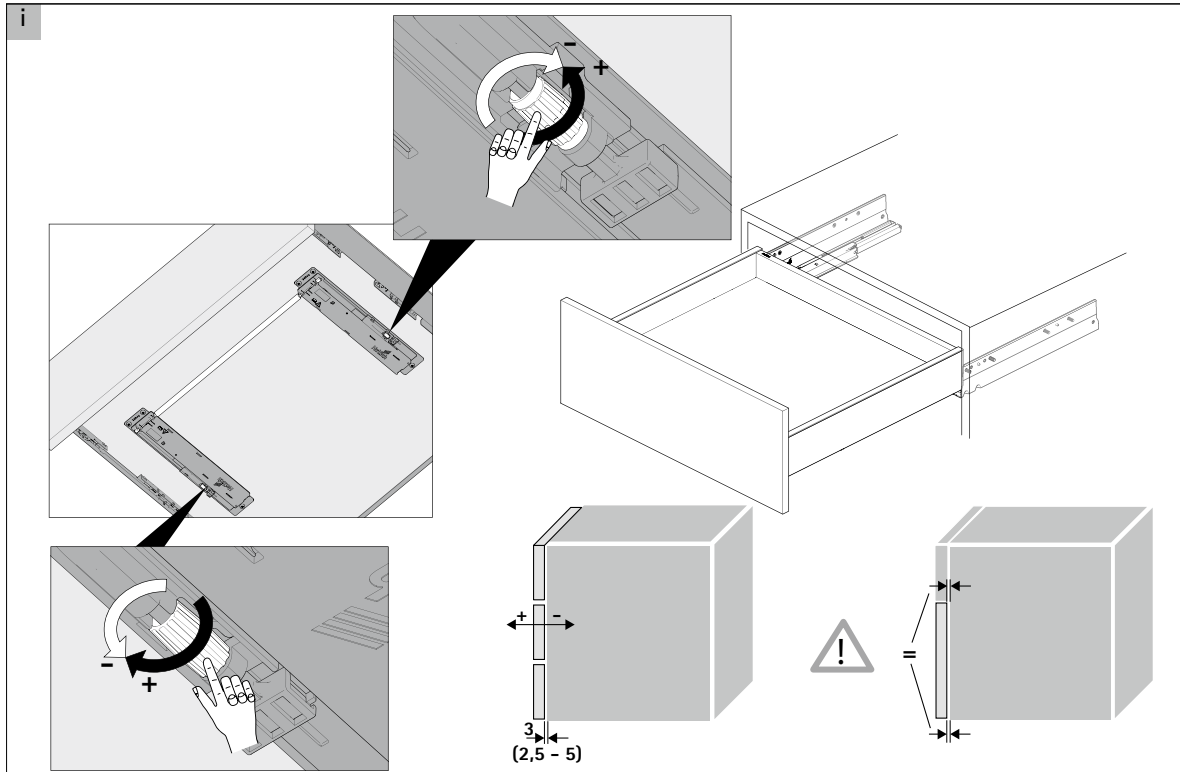


Verstelling, korfladen GLAS



5.4 Bestekladen/korfladen

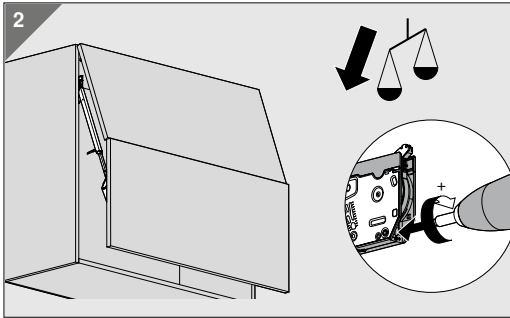
Push-to-open, Frontspalteinstelling



5 Aanpassing

5.5 Vouw-liftfront

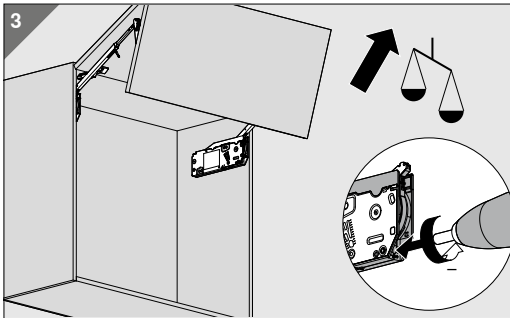
Wanneer de klep bij het loslaten daalt



Bij iedere verstelling de bevestigingen aan de telescoophendels openen en daarna sluiten.



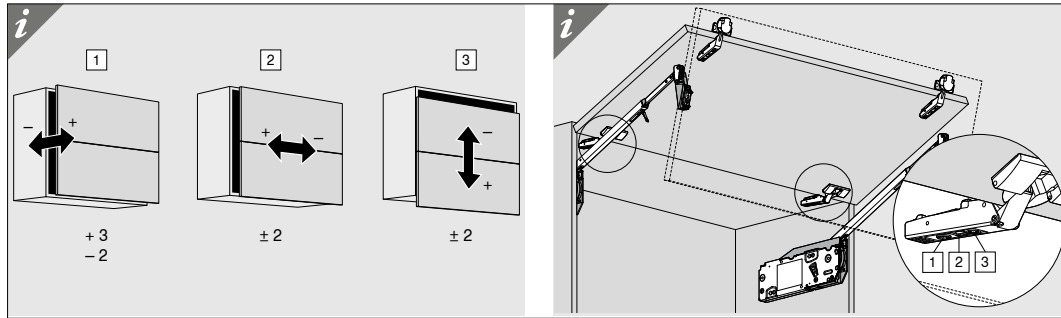
Wanneer de klep bij het loslaten boven gaat



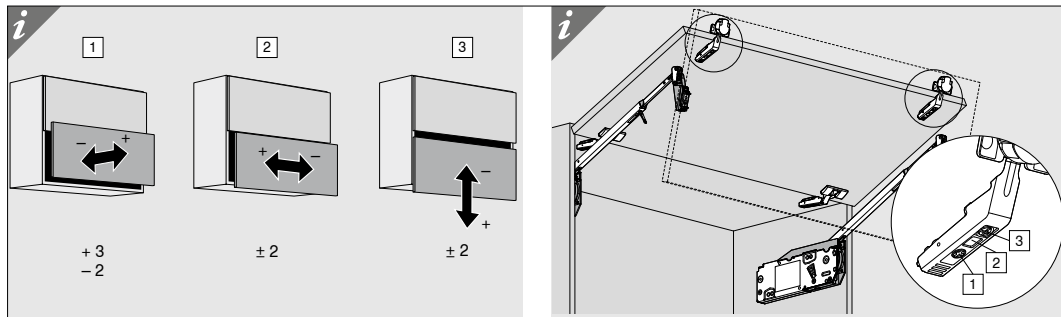
5 Aanpassing

5.5 Vouw-liftfront

Lateral, hoogte en diepte instelling van beide fronten



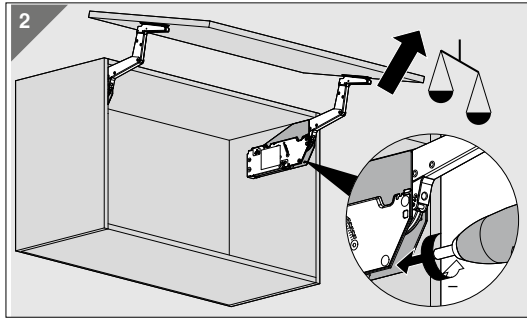
Lateral, hoogte en diepte instelling van de onderste front



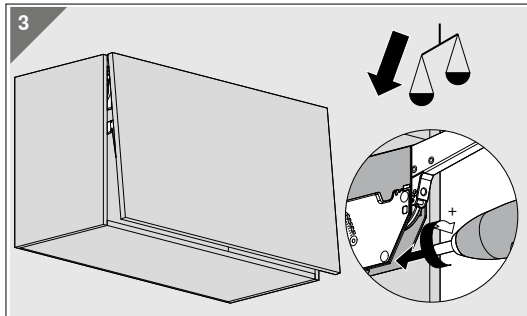
5 Aanpassing

5.6 Softliftfront

Wanneer de klep bij het loslaten daalt



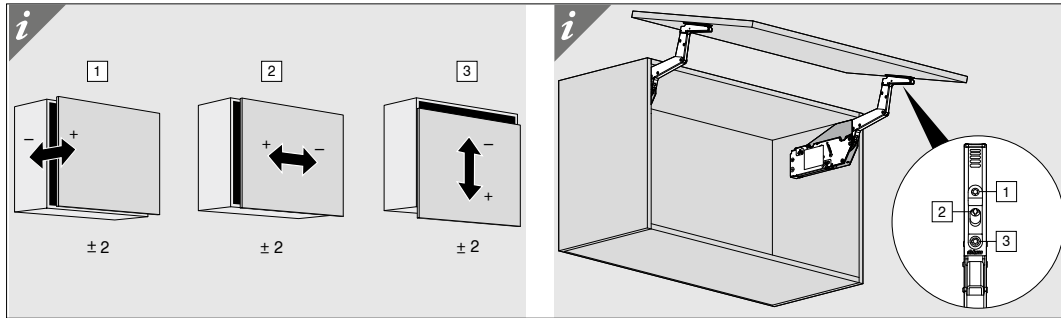
Wanneer de klep bij het loslaten boven gaat



5 Aanpassing

5.6 Softliftfront

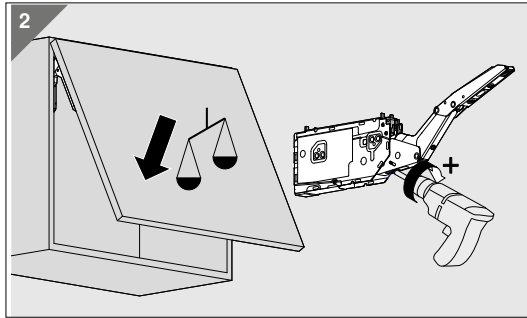
Lateral, hoogte en diepte instelling



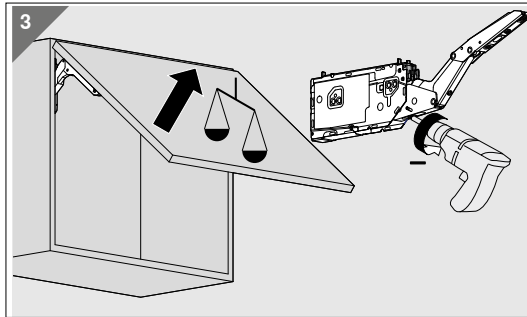
5 Aanpassing

5.7 Klepfront

Wanneer de klep bij het loslaten daalt



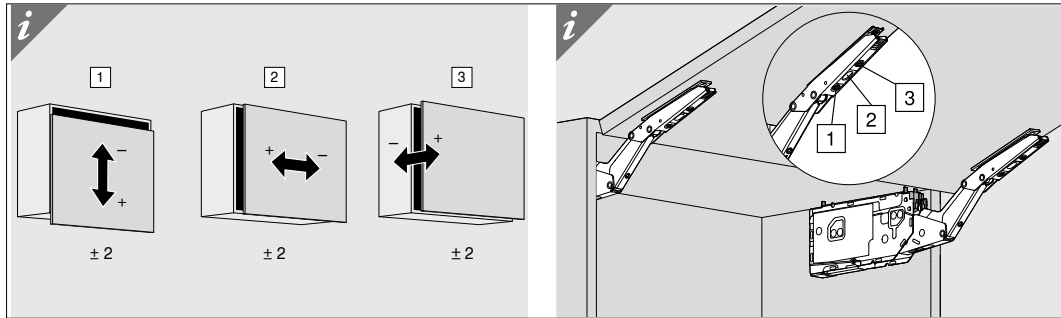
Wanneer de klep bij het loslaten boven gaat



5 Aanpassing

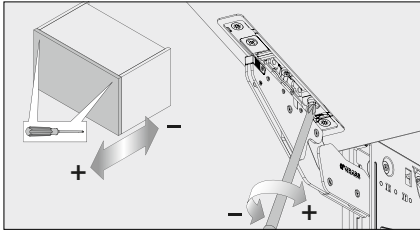
5.7 Klepfront

Lateral, hoogte en diepte instelling

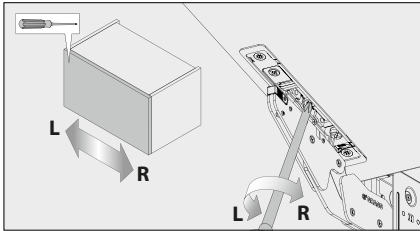


5 Aanpassing

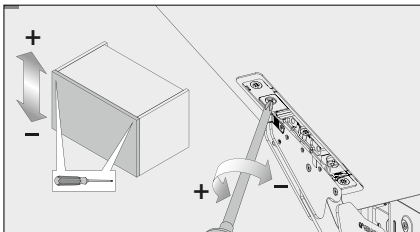
5.8 Klepfront met verborgen beslag



Diepte verstelling



Zijdelingse verstelling



Hoogte verstelling

5 Aanpassing

5.9 Apothekerskast



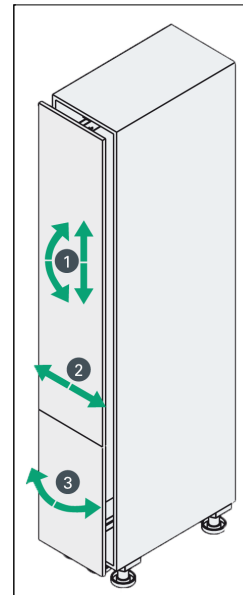
Hoogte verstelling



Zijdelingse verstelling

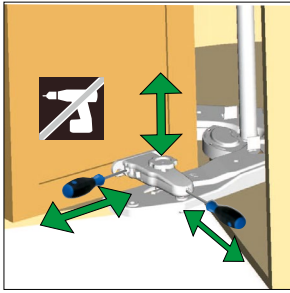


Kantelverstelling

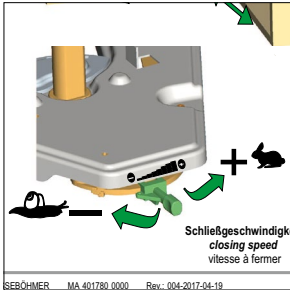


5 Aanpassing

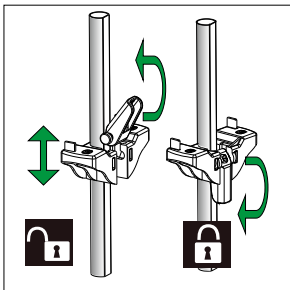
5.10 Hoekonderkast



Deur verstelling



Sluit snelheid



Bladverstelling

SACHSENKÜCHEN
H.-J. EBERT GMBH
OT Obercarsdorf
Dresdner Straße 78
01744 Dippoldiswalde

Telefoon: +49 35 04 64 81-0
Fax: +49 35 04 64 81-35
info@sachsenkuechen.de
www.sachsenkuechen.de